

II. Situació actual.

1. Anàlisi de la situació actual.

L'elaboració d'un Pla d'Igualtat requereix l'anàlisi de la situació de partida per tal que, des d'ací, es prenguen les mesures necessàries que puguen corregir les desigualtats de gènere, i eliminar les barreres que obstaculitzen l'avanç en la consecució de la igualtat d'oportunitats, real i efectiva de les dones i dels homes.

Aquesta anàlisi de situació de la Funció Pública de l'Administració de la Generalitat s'ha efectuat tenint en compte totes aquelles dades que en l'actualitat són explotables amb la tecnologia disponible, amb l'objectiu d'elaborar un diagnòstic, el més pròxim possible, que mostre la realitat de la situació de la igualtat d'oportunitats de dones i homes en aquest àmbit organitzatiu.

A partir d'aquestes dades s'establiran una sèrie d'objectius, mesures i accions, amb la finalitat fonamental d'aconseguir avançar en la igualtat real de dones i homes en l'àmbit de l'Administració de la Generalitat, i, per extensió, en la societat valenciana en general.

1.1. Metodologia de l'anàlisi.

1.1.1. Identificació de l'objecte de l'anàlisi.

L'objectiu fonamental i essencial de l'anàlisi realitzat és aconseguir un diagnòstic, el més aproximat possible, en el moment actual i amb els procediments i eines informàtiques disponibles, de la funció pública de l'Administració de la Generalitat, des de la perspectiva de la igualtat de dones i homes.

1.1.2. Delimitació de l'objecte de l'estudi i de l'anàlisi.

a) Organitzatiu: Les dimensions de l'anàlisi comprenen el de les empleades i empleats públics de l'Administració de la Generalitat inclosos en l'àmbit de la Mesa Sectorial de la Funció Pública i de la Comissió d'Interpretació, Vigilància i Estudi del II Conveni Col·lectiu per al personal laboral de l'Administració del Consell.

Queden, per tant, fora de l'anàlisi i diagnòstic, el personal que presta serveis en institucions sanitàries al servei de la Generalitat, les i els funcionaris docents, el personal que presta serveis a la Comunitat Valenciana al servei de l'Administració de Justícia, el personal laboral de les empreses públiques de la Generalitat (mercantils i no mercantils), les fundacions públiques i els consorcis participats per la Generalitat, així com qualsevol altra forma organitzativa pública no indicada de forma expressa anteriorment.

b) Subjectiu: Inclou el personal funcionarial (de carrera i interí) i el contractat laboral (de caràcter fix o temporal). El col·lectiu analitzat, consta de 15.959 persones.

c) Temporal: L'estudi s'ha realitzat, tenint en compte els elements analitzats, bé amb dades relatives a una data concreta, el mes de maig de 2016, bé, atès el volum de les dades i que el període seleccionat fóra prou significatiu estadísticament, amb dades corresponents a un període de temps determinat i que s'indica en cada cas.

1.1.3. Diagnòstic.

Tal i com sha assenyalat adés, el diagnòstic que es realitza té com a objectiu la identificació dels elements que en l'actualitat són explotables amb la tecnologia informàtica disponible i que il·lustren l'actual estructura i model de la funció pública de l'Administració de la Generalitat (FPAGV), a partir de les perspectiva i premisses establides, relacionant-les amb la variable "gènere", observant el seu comportament i resposta en diferents "escenaris" de la FPAGV.

1.1.4. Àmbits de l'anàlisi.

En l'estudi s'han identificat alguns dels àmbits o "escenaris" essencials i més representatius on la FPAGV reflectix la seua activitat, podent-se agrupar, segons les fonts a través de les quals s'han obtingut, en els següents:

- a) Estructura de la plantilla del personal inscrita en el Registre de la Direcció General de Funció Pública (anotacions registrals).
- b) Dades relatives a reduccions de jornada sense deducció de retribucions, flexibilitat de jornada, permisos amb retribució i salut laboral, segons dades facilitats per les conselleries i organismes la relació de llocs de treball de les quals gestiona la Direcció General de Funció Pública
- c) Reduccions de jornada per atenció de familiar o violència de gènere, llicència sense retribució i excedència per conciliació, a partir de dades de la Direcció General de Funció Pública
- d) Vigilància de la salut. Font: INVASSAT.
- e) Selecció de personal, accés a l'ocupació pública i provisió de llocs de treball, segons dades de la Direcció General de Funció Pública
- f) Accions formatives del personal inclòs en l'àmbit de l'estudi i anàlisi. Base de dades dels Plans de Formació i accions formatives de l'Institut Valencià d'Administració Pública
- g) Presència de dones i homes en meses de negociació i òrgans de participació. Font: Direcció General de Funció Pública
- h) Sol·licituds de mobilitat per qüestions de salut i de violència de gènere. Direcció General de Funció Pública
- i) Distribució de la massa salarial per grup i diferència de la mitjana salarial entre dones i homes. Dades resultants de crear la informació continguda en l'aplicació de gestió de nòmina SIGNE facilitada per la Conselleria d'Hisenda i Model Econòmic i l'aplicació de gestió de personal de l'Administració de la Generalitat, HUMAN 1.

1.1.5. Condicionants de l'anàlisi.

Les característiques de l'aplicació informàtica existent actualment en la gestió del personal inclòs en l'àmbit d'aquest estudi, impedeix tècnicament l'obtenció, recuperació, explotació i tractament de determinades dades, tant per la seua pròpia estructura, com per la concepció i finalitat inicials, així com per la seua obsolescència.

1.1.6. Mètode d'anàlisi.

El mètode d'anàlisi ha consistit:

- a) Agrupació de les dades susceptibles actualment de tractament tecnològic i informàtic davall de terminats criteris interpretatius.
- b) Interpretació dels resultats i extracció de conclusions a partir del comportament de les dades obtingudes.
- c) Elaboració d'un diagnòstic, que no obstant els condicionants tècnics descrits, mostrara el més fidelment possible la situació actual.
- d) Elecció d'uns indicadors que permeteren realitzar, a posteriori, un seguiment i valoració sobre els objectius generals, específics i accions en què es concretaven aquests, dins del II Pla d'Igualtat de dones i homes.

1.1.7. Conclusió final del mètode d'anàlisi.

La finalitat essencial de l'anàlisi era l'obtenció d'algunes conclusions que permeteren plantejar un tractament, de possible aplicació immediata segons el diagnòstic realitzat, i la formulació de mesures i accions concretes per a aconseguir l'objectiu general marcat d'aconseguir la igualtat de gènere mitjançant la promoció, l'enfortiment i el desenvolupament de la plena igualtat de tracte i oportunitats de dones i homes en l'àmbit de l'Administració de la Generalitat.

1.2. Diagnòstic.

De l'anàlisi objectiva i quantitativa realitzada i de la valoració de les dades obtingudes, a partir dels elements disponibles, s'han obtingut una sèrie d'indicadors que ens permeten, d'una banda realitzar un diagnòstic el més pròxim possible a la realitat amb les eines tecnològiques disponibles ac-

tualment; i, d'una altra, possibiliten l'avaluació de l'impacte de les activitats i accions que en aquest II Pla d'Igualtat de dones i homes s'inclouen.

Aquest diagnòstic busca aportar coneixement sobre la realitat de la igualtat de dones i homes en l'Administració de la Generalitat, amb l'objecte de detectar oportunitats de millora i de dissenyar una intervenció global a favor de la igualtat.

El diagnòstic s'ha realitzat després de revisar la recopilació d'informació quantitativa sobre el personal, en concret la distribució i concentració de dones i homes, en els diferents nivells, àrees i aspectes d'anàlisi.

En el diagnòstic s'han inclòs 39 taules, alguna d'elles, al seu torn, subdividida en altres, que arreglen dades numèriques relatives a la plantilla, per sexe, i relacionades tots elles amb l'àrea d'estudi corresponent.

1.3. Dades per al II Pla d'Igualtat de dones i homes de l'Administració de la Generalitat. Anàlisi.

Notes per a interpretació de dades.

S'utilitzen dades de personal registrat, que inclou a més dels qui estan en servei actiu, el personal en altres situacions administratives equiparables: excedència per atenció de fill, IT, Serveis Especials, expectativa de destinació etc., i les que tenen una relació directa encara que suspesa: excedències voluntàries, comissions de servei en altres administracions, etc.

Es compta amb un total de 15.959 persones (14.055 amb relació jurídica funcionarial + 1884 laboral = 15.939. Els 20 restants fins a 15.959 no consta relació jurídica per trobar-se en procés de registre).

Taula 1. Personal funcionari al servei de la Generalitat. Distribució per sexe i grup de titulació. No es consideren 58 eventuais sense grup registrat ni 24 funcionaris amb titulacions antigues.

Taula 2. Personal Laboral al servei de la Generalitat. Distribució per sexe i grup de titulació. No s'inclouen 25 per no constar grup de titulació corresponent a personal laboral.

Taula 3. Distribució per edat i sexe (interval segons Ministeri d'Hisenda i Administració Públiques). No es consideren 58 eventuais sense grup registrat ni 24 funcionaris amb titulacions antigues.

Taula 5. Distribució per òrgan i sexe

No es consideren 336 per no tenir òrgan definit, (per exemple 99 laborals temporals becats de busca, 43 excedència per atenció de fills sense titularitat de lloc, 22 cessats en lliure designació i 34 cessats en comissió de serveis).

Taula 9. Distribució per Nivell Competencial i sexe

No es consideren 397 per als quals no consta el nivell competencial per trobar-se en serveis especials, excedència, ser personal eventual i altres causes.

Taula 12. Distribució per Territorialitat i sexe.

En la base de dades a la disposició d'aquesta Direcció general de Funció Pública no consta l'adscripció territorial de 234 persones, podent deure's entre altres causes a situacions d'excedència, serveis especials, comissió de serveis en altres administracions, etc.

Índex:

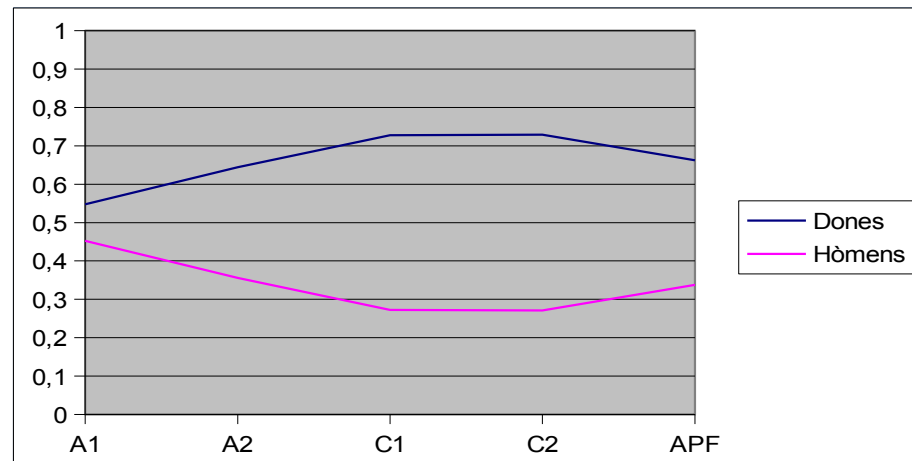
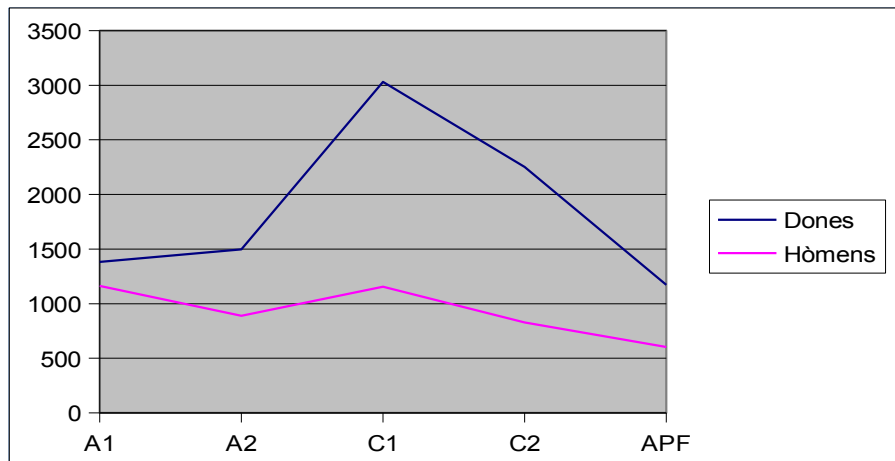
	Pàgina
Taula 1. Personal funcionari al servei de la Generalitat. Distribució per sexe i grup de titulació	6
Taula 2. Personal laboral al servei de la Generalitat. Distribució per sexe i grup de titulació	6
Taula 3. Distribució per edat i sexe (interval segons el Ministeri d'Hisenda i Administracions Públiques)	8
Taula 4. Distribució de personal funcionari per edat, grup de titulació i sexe	9
Taula 5. Distribució per òrgan i sexe	10
Taula 6. Llocs tipus del grup de titulació, amb més de 9 adscrits i sexe	11 a15
Taula 7. Distribució per cossos amb més de cent persones adscrites i sexe	16
Taula 8. Distribució per direccions de diferents nivells	17
Taula 8.1 Distribució per secretària general administrativa i sexe	17
Taula 8.2 Distribució per subdirector/a general i sexe	17
Taula 8.3 Distribució per cap de Servei i sexe	17
Taula 8.4 Distribució per cap de Secció i sexe	17
Taula 8.5 Distribució per cap de Suport o Unitat i sexe	19
Taula 8.6 Distribució per cap de Negociat i sexe	19
Taula 8.7 Distribució per cap secretària Alt Càrrec i sexe	19
Taula 8.8 Director/a territorial i sexe	19
Taula 8.9 Secretari/a territorial i sexe	19
Taula 9. Distribució per Nivell Competencial i sexe	20
Taula 10. Distribució per Relació Jurídica i sexe	21
Taula 11. Distribució de Temporalitat i sexe	21
Taula 12. Distribució per Territorialitat i sexe	22
Taula 13. Reduccions de Jornada sense deducció de retribucions	23
Taula 14. Flexibilitat de jornada	23
Taula 15. Permisos amb retribució	24
Taula 16. Salut Laboral	25

Taula 17. Vigilància de la Salut	25
Taula 18. Formació per grup de titulació	26
Taula 19. Formació per “Àrea social i igualtat”	26
Taula 20 Formació en habilitats directives	26
Taula 21. Representants de les organitzacions sindicals i l'Administració en meses de negociació i òrgans de participació	27
Taula 22. Representants de les organitzacions sindicals i de l'Administració en meses de negociació i òrgans de participació	27
Taula 23. Provisió de posats per sistema de lliure designació	28
Taula 24. Processos de Provisió de llocs funcionaris (comissió de serveis, adscripció provisional, reingressos)	28
Taula 25. Nomenament funcionaris interins d'urgència	29
Taula 26. Mobilitat per motius de salut	29
Taula 26.1 Mobilitat per motius de salut de 01/05/2014 a 31/12/2014	30
Taula 26.2 Mobilitat per motius de salut any 2015	31
Taula 26.3 Mobilitat per motius de salut de 01/01/2016 a 31/03/2016	32
Taula 27. Mobilitat per motius de violència de gènere	32
Taula 28. Distribució per antiguitat i sexe (interval·ls de 5 anys)	33
Taula 29. Distribució per llocs amb horari menor del cent per cent i sexe	33
Taula 30. Resolucions de reducció de jornada amb deducció de retribucions i sexe	34
Taula 31. Participació en proves selectives	36
Taula 32. Aprovats en proves selectives per cos i escala	37
Taula 33. Òrgans tècnics de selecció	38
Taula 34. Distribució per Sector General, Cos i sexe	39
Taula 35. Distribució per Sector Especial, Cos i sexe	40
Taula 36. Distribució per Sector Indistint, Cos i sexe	43
Taula 37. Distribució per Sector d'agrupació professional funcional, Cos i sexe	45
Taula 38. Distribució de la massa salarial per grup i sexe	46
Taula 39. Diferència de la mitjana salarial entre dones i homes	46

Taula 1. Personal funcionari al servei de la Generalitat. Distribució per gènere i grup de titulació

Font: Direcció General de la Funció Pública - Dades a 16 de maig de 2016

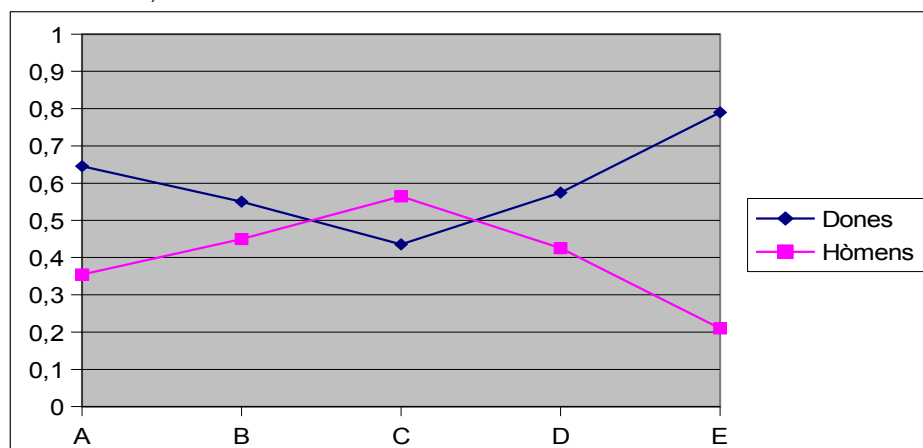
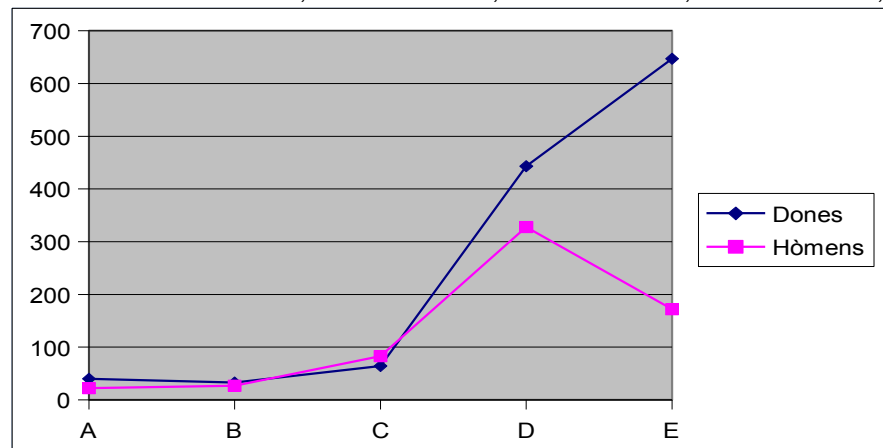
	A1		A2		C1		C2		APF		Total
Dones	1382	54,3%	1497	62,7%	3032	72,4%	2253	73,1%	1172	66,0%	9336
Hòmens	1162	45,7%	890	37,3%	1155	27,6%	827	26,9%	603	34,0%	4637
	2544	18,2%	2387	17,1%	4187	30,0%	3080	22,0%	1775	12,7%	13973



Taula 2. Personal Laboral al servei de la Generalitat. Distribució per gènere i grup de titulació

Font: Direcció General de la Funció Pública - Dades a 16 de maig de 2016

	A		B		C		D		E		Total
Dones	40	64,5%	33	55,0%	64	43,5%	443	57,5%	647	79,0%	1227
Hòmens	22	35,5%	27	45,0%	83	56,5%	328	42,5%	172	21,0%	632
	62	3,3%	60	3,2%	147	7,9%	771	41,5%	819	44,1%	1859



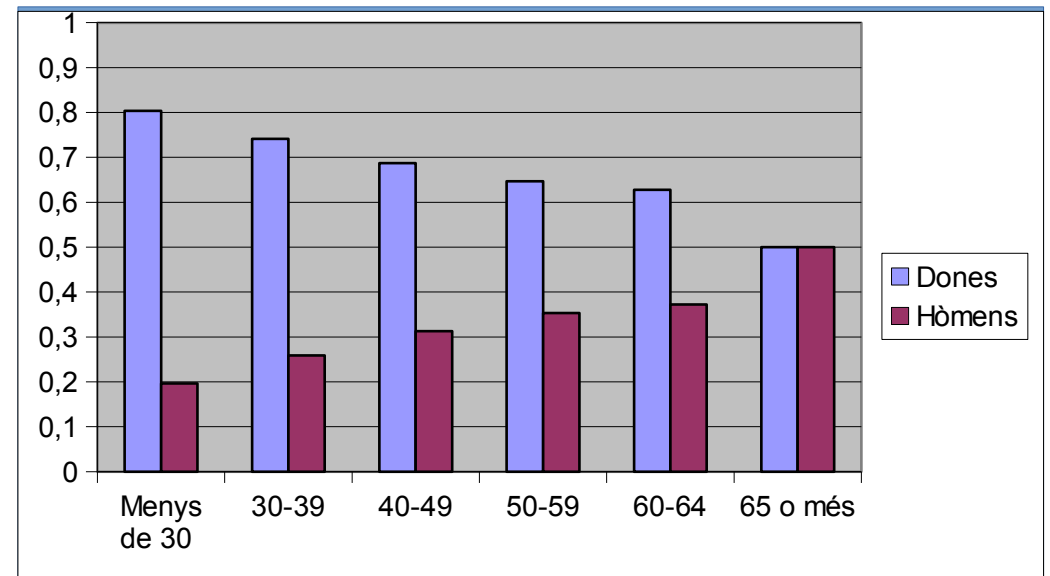
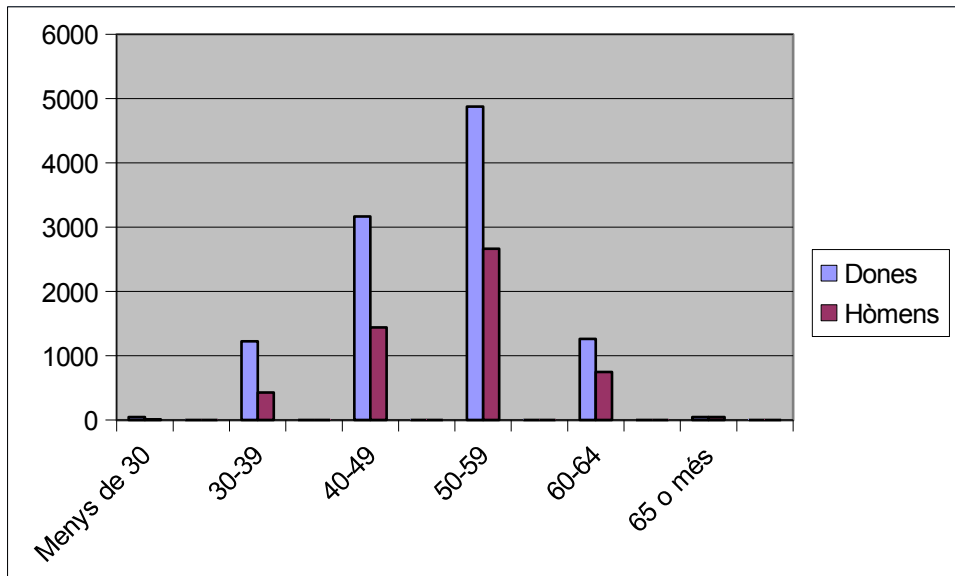
La primera observació és que dos terços de la plantilla son dons.

Els primeres **taules (1-2) de distribució per gènere i grup de titulació** constaten que pràcticament en tots els grups els dones son majoria. En funcionariat és el bec mes alt en els subgrups C1 (administratiu) i C2 (aux. Administratiu) (72,4 i 73,1%), seguit d'APF. No obstant açò en laborals la majoria se situa en el grup E (pràcticament netejadores, ajudants de residència...)

Taula 3. Distribució per edat i gènere (interval segons Ministeri d'Hisenda i Administracions Públiques)

Font: Direcció General de la Funció Pública - Dades a 16 de maig de 2016

	Menys de 30		30-39		40-49		50-59		60-64		65 o més		Total
Dones	45	80,4%	1226	74,1%	3167	68,7%	4876	64,7%	1261	62,8%	46	50,0%	10621
Hòmens	11	19,6%	428	25,9%	1441	31,3%	2664	35,3%	748	37,2%	46	50,0%	5338
	56	0,4%	1654	10,4%	4608	28,9%	7540	47,2%	2009	12,6%	92	0,6%	15959



Per **edat i gènere (taula 3)**, les dones suposen majoria en tots els trams d'edat. Les xifres corresponents al grup de menys de 30 anys (80,4% de dones) o el de més de 65, no són molt representatives comparades amb la resta de grups per trams d'edat. En el primer cas, només hi ha 56 persones i en l'últim 92, al costat de la resta de grups com -per exemple- el de 50-59 anys on hi ha 7.540 persones (67% de les quals són dones).

Taula 4. Distribució de personal funcionari per edat, grup de titulació i gènere (interval segons Ministeri d'Hisenda i Administracions Públiques)

Font: Direcció General de la Funció Pública - Dades a 16 de maig de 2016

		Menys de 30		30-39		40-49		50-59		60-64		65 o més		Total
A1	Dones	1	50,0%	143	65,0%	513	60,5%	591	51,6%	132	43,6%	2	7,7%	1382
	Hòmens	1	50,0%	77	35,0%	335	39,5%	554	48,4%	171	56,4%	24	92,3%	1162
	Total	2		220		848		1145		303		26		2544
A2	Dones	8	88,9%	264	79,8%	467	67,5%	615	56,8%	138	52,5%	5	55,6%	1497
	Hòmens	1	11,1%	67	20,2%	225	32,5%	468	43,2%	125	47,5%	4	44,4%	890
	Total	9		331		692		1083		263		9		2387
C1	Dones	26	92,9%	455	85,4%	849	74,5%	1335	68,4%	362	68,8%	5	71,4%	3032
	Hòmens	2	7,1%	78	14,6%	291	25,5%	618	31,6%	164	31,2%	2	28,6%	1155
	Total	28		533		1140		1953		526		7		4187
C2	Dones	3	60,0%	175	71,1%	742	75,1%	1133	74,0%	193	64,5%	7	63,6%	2253
	Hòmens	2	40,0%	71	28,9%	246	24,9%	398	26,0%	106	35,5%	4	36,4%	827
	Total	5		246		988		1531		299		11		3080
APF	Dones	2	66,7%	104	67,1%	305	65,0%	565	64,8%	184	70,8%	12	75,0%	1172
	Hòmens	1	33,3%	51	32,9%	164	35,0%	307	35,2%	76	29,2%	4	25,0%	603
	Total	3		155		469		872		260		16		1775
		47	0,3%	1485	10,6%	4137	29,6%	6584	47,1%	1651	11,8%	69	0,5%	13973

Les dades d'edat , gènere i grup (taula 4), podrien fer-nos arribar a la conclusió d'una disminució important del percentatge de dones en llocs del grup A1 (de 50% de dones de menys de 30 anys, a 7.7% en més de 65 anys), però no podem caure tampoc en aquesta valoració si tenim en compte el mateix que deien per a la taula 3. EL total de persones del primer grup són 2 persones i de l'últim 26. El mateix passa amb la resa de grups en aquests trams d'edat.

Les més joves de la nostra administració són majoria en llocs A2 i C1. Veiem que en els llocs A1 la tendència ha anat canviant ja que a més edat més hòmens i açò no és aixina conforme descendim l'edat.

Taula 5. Distribució per òrgan i gènere

Font: Direcció General de la Funció Pública - Dades a 16 de maig de 2016

	Dones	Hòmens	Total	% Dones	% Hòmens
PRESIDÈNCIA DE LA GENERALITAT	355	234	589	60,3%	39,7%
VICEPRESIDÈNCIA I CONSELLERIA D'IGUALTAT I POLÍ.INCLUSIVES	2001	639	2640	75,8%	24,2%
CONSELLERIA D'HISENDA I MODEL ECONÒMIC	494	376	870	56,8%	43,2%
CONS. DE JUSTÍCIA, ADM. PÚB., REFOR. DEMOC. I LLIBERT. PÚB.	260	166	426	61,0%	39,0%
CONSELLERIA D'EDUCACIÓ, INVES., CULTURA I ESPORT	3994	1315	5309	75,2%	24,8%
CONSELLERIA DE SANITAT UNIVERSAL I SALUT PÚBLICA	561	251	812	69,1%	30,9%
CONS. D'ECONOMIA SOSTENIBLE, SECTORS PROD., COMERÇ I TREBALL	306	237	543	56,4%	43,6%
CONS. D'AGRICULTURA, MEDI AMB., CANVI CLIM., I DESENV. RURAL	728	822	1550	47,0%	53,0%
CONS. D'HABITATGE, OBRES PÚBLIQ. I VERTEBRACIÓ DEL TERRITORI	324	337	661	49,0%	51,0%
CONS. DE TRANSPARÈNCIA, RESPONS. SOCIAL, PARTIC. I COOPERAC.	106	65	171	62,0%	38,0%
SERVEF	852	411	1263	67,5%	32,5%
INVASSAT	87	64	151	57,6%	42,4%
INSTITUT VALENCIÀ D'ADMINISTRACIÓ TRIBUTÀRIA	177	90	267	66,3%	33,7%
INSTITUT VALENCIÀ DE LA JOVENTUT.GENERALITAT JOVE.	91	51	142	64,1%	35,9%
INSTITUT VALENCIÀ D'INVESTIGACIONS AGRÀRIES (IVIA)	72	88	160	45,0%	55,0%
CULTURARTS GENERALITAT	13	5	18	72,2%	27,8%
INSTITUT CARTOGRÀFIC VALENCIÀ	12	11	23	52,2%	47,8%
INSTITUT SUPERIOR D'ENSENYANCES ARTÍSTIQUES DE LA C.V.	2	1	3	66,7%	33,3%
AGÈNCIA VALENCIANA D'AVALUACIÓ I PROSPECTIVA	4	3	7	57,1%	42,9%
AGÈNCIA VALENCIANA DE FOMENT I GARANTIA AGRÀRIA	9	9	18	50,0%	50,0%
	10448	5175	15623		

La distribució per òrgan i gènere (Taula 5) ens mostra que les dones són majoria en conselleries relacionades amb Igualtat, Educació, Sanitat o altres relacionats amb arts i cultura, baixant el percentatge en altres relacionades amb l'agricultura, obres públiques, tecnologies, la qual cosa es correspon amb els estereotips de gènere i la divisió sexual del treball existent en la societat i que marca les preferències de les dones a l'hora de triar estudis i destinació.

Aquesta diferència també es manifesta **quant als llocs de treball tipus (Taules 6.1, 6.2, 6.3, 6.4 i 6.5).**

Taula 6.1. Llocs tipus del grup de titulació A1, amb més de 9 adscrits i gènere

Font: Direcció General de la Funció Pública - Dades a 16 de maig de 2016

	Dones	Hòmens	Total	% Dones	% Hòmens
TÈC./A ADMINISTRACIÓ	70	39	109	64,2%	35,8%
VETERINARI/ARIA INSPECCIÓ PECUÀRIA	29	23	52	55,8%	44,2%
ADVOCAT/ADA GENERALITAT	30	18	48	62,5%	37,5%
METGE/ESSA	33	15	48	68,8%	31,3%
TÈC./A JURÍDIC/A	32	15	47	68,1%	31,9%
ANALISTA SISTEMES LÒGICS	15	27	42	35,7%	64,3%
TÈCNIC/A SISTEMES LÒGICS	20	22	42	47,6%	52,4%
PSICÒLEG/OGA	34	7	41	82,9%	17,1%
TÈC./A GESTIÓ TRIBUTÀRIA	26	11	37	70,3%	29,7%
TÈC./A GESTIÓ ADMINISTRATIVA	21	9	30	70,0%	30,0%
INTERVENTOR/A DELEGAT/ADA ADJUNT/A	18	4	22	81,8%	18,2%
ASSESSOR/A TÈCNIC/A	10	11	21	47,6%	52,4%
TÈC./A FORMACIÓ I INSERCIÓ PROFESSIONAL	16	5	21	76,2%	23,8%
TÈC./A DE VALORACIÓ	15	5	20	75,0%	25,0%
TÈCNIC/A SUPERIOR AGRARI	5	15	20	25,0%	75,0%
ANALISTA SISTEMES FÍSICS	7	12	19	36,8%	63,2%
INTERVENTOR/A DELEGAT/ADA	11	8	19	57,9%	42,1%
PERIODISTA	15	3	18	83,3%	16,7%
TÈCNIC/A SISTEMES FÍSICS	4	13	17	23,5%	76,5%
DIRECTOR/A OFICINA COMARCAL	11	3	14	78,6%	21,4%
PSICOPEDAGOG/A	9	5	14	64,3%	35,7%
TÈC./A FISCALITZACIÓ	11	3	14	78,6%	21,4%
ADVOCAT/ADA COORDINADOR/A	10	3	13	76,9%	23,1%
SECRETARI/ÀRIA TERRITORIAL	5	8	13	38,5%	61,5%
COL·LABORADOR/A CIENTÍFIC/A ADJUNT/A	4	8	12	33,3%	66,7%
LLETRAT/ADA CONCILIADOR/A	7	5	12	58,3%	41,7%
CAP SEC. INTERVENCIÓ	5	6	11	45,5%	54,5%
CAP SEC. COMPTABILITAT	5	5	10	50,0%	50,0%
ENGINYER/A EN GEODÈSIA I CARTOGRAFIA	6	4	10	60,0%	40,0%
TÈCNIC/A INTERVENCIÓ	4	6	10	40,0%	60,0%

En l'A1 les dones - per aquest ordre- són majoria en psicologia, gestió tributària, intervenció, inserció, tècnica sistemes, direcció d'OCAPA, fiscalització o advocacia. I baixa el percentatge en Analista de sistemes, etc. Sistemes Lògics o Físics, Tècnic/a Agrària, Secretària Territorial, Col·laborador/a Científic, etc.

Taula 6.2. Llocs tipus del grup de titulació A2, amb més de 9 adscrits i gènere

Font: Direcció General de la Funció Pública - Dades a 16 de maig de 2016

	Dones	Hòmens	Total	% Dones	% Hòmens
TÈC./A MITJÀ/ANA ESPECIALISTA EN MENORS	175	82	257	68,1%	31,9%
TÈC./A MITJÀ/ANA ADMINISTRACIÓ	96	34	130	73,8%	26,2%
TREBALLADOR/A SOCIAL	116	14	130	89,2%	10,8%
INFERMER/A	99	22	121	81,8%	18,2%
FISIOTERAPEUTA	87	28	115	75,7%	24,3%
ORIENTADOR LABORAL	83	26	109	76,1%	23,9%
ANALISTA-PROGRAMADOR	29	33	62	46,8%	53,2%
TÈC./A MITJÀ/ANA AGRARI	32	26	58	55,2%	44,8%
CAP D'UNITAT CENTRE SERVEF D'OCUPACIÓ 1	38	19	57	66,7%	33,3%
TÈC./A MITJÀ/ANA PROMOCIÓ LINGÜÍSTICA	26	19	45	57,8%	42,2%
TÈCNIC/A MITJÀ/ANA GESTIÓ	28	13	41	68,3%	31,7%
AJUDANT ARXIU I BIBLIOTEQUES	26	9	35	74,3%	25,7%
CAP D'AGÈNCIA D'EXTENSIÓ AGRÀRIA	10	22	32	31,3%	68,8%
TÈC./A MITJÀ/ANA OBRES PÚBLIQUES	1	28	29	3,4%	96,6%
TÈCNIC/A MITJÀ/ANA DE FORMACIÓ PER A L'OCUPACIÓ	15	12	27	55,6%	44,4%
FISIOTERAPEUTA (NO PERMANENT)	20	6	26	76,9%	23,1%
ARQUITECTE/A TÈCNIC/A	10	15	25	40,0%	60,0%
DIRECTOR/A CEAM	22	3	25	88,0%	12,0%
TÈCNIC/ MITJÀ/ANA SEGURETAT I SALUT TREBALL	9	13	22	40,9%	59,1%
TÈC./A MITJÀ/ANA GESTIÓ F.P.O.	12	8	20	60,0%	40,0%
DIRECTOR/A OFICINA COMARCAL	6	13	19	31,6%	68,4%
COLLABORADOR/A TÈCNIC/A ADJUNT/A	9	8	17	52,9%	47,1%
TÈC./A GESTIÓ PREVENCIÓ RISCOS	9	7	16	56,3%	43,8%
TÈCNIC/A MITJÀ/ANA INTEGRACIÓ SOCIAL	11	4	15	73,3%	26,7%
AGENT OFICINA D'OCUPACIÓ	8	4	12	66,7%	33,3%
DIRECTOR/A CENTRE SERVEF D'OCUPACIÓ 2	3	9	12	25,0%	75,0%
TÈC./A MITJÀ/ANA DE PROTECCIÓ CIVIL	7	4	11	63,6%	36,4%
TÈC. MITJA/ANA INSPECCIÓ CONSUM	1	9	10	10,0%	90,0%
TÈC./A MITJÀ/ANA GESTIÓ ADMINISTRATIVA	9	1	10	90,0%	10,0%
TÈC./A MITJÀ/ANA LABORATORI	8	2	10	80,0%	20,0%

En l'A2, la majoria -per aquest ordre- se centra en TEMEN, Tc. Administració o Gestió, Treball Social, Infermeria, Fisioterapeutas, Analista-Programador/a, Director/a SERVEF, Ajudant Arxius i Biblioteques, D. CEAM, Integració, Protecció Civil.

S'observa la preferència de les dones en llocs relacionats amb atenció social i poca per llocs relacionats amb obres públiques (només el 3,4%)

En l'A1 no estan tan marcades les preferències com en l'A2, en el qual se segueix sent majoria en llocs relacionats amb assistència social, sanitat, etc i menys preferència amb llocs relacionats en obres públiques.

Taula 6.3. Llocs tipus del grup de titulació C1, amb més de 9 adscrits i gènere

Font: Direcció General de la Funció Pública - Dades a 16 de maig de 2016

	Dones	Hòmens	Total	% Dones	% Hòmens
ADMINISTRATIU/IVA	897	350	1247	71,9%	28,1%
EDUCADOR/A EDUCACIÓ ESPECIAL	695	77	772	90,0%	10,0%
EDUCADOR/A ESCOLA INFANTIL	244	8	252	96,8%	3,2%
EDUCADOR/A EDUCACIÓ ESPECIAL (NO PERMANENT)	195	22	217	89,9%	10,1%
AGENT MEDIAMBIENTAL	30	156	186	16,1%	83,9%
ESPECIALISTA EN INTEGRACIÓ SOCIAL	135	29	164	82,3%	17,7%
OPERADOR/A SISTEMES INFORMÀTICS	19	41	60	31,7%	68,3%
CAP D'EQUIP FISCAL I COMPTABILITAT	29	8	37	78,4%	21,6%
CAP DE ZONA	3	30	33	9,1%	90,9%
CAP DE COMARCA	0	26	26	0,0%	100,0%
CAP D'EQUIP ADMINISTRACIÓ	18	7	25	72,0%	28,0%
CAP SECRETARIA DIRECTOR/A GENERAL	20	4	24	83,3%	16,7%
CAP D'EQUIP GESTIÓ ADMINISTRATIVA	18	5	23	78,3%	21,7%
DELINEANT	5	17	22	22,7%	77,3%
CAP D'EQUIP D'ADMINISTRACIÓ	14	7	21	66,7%	33,3%
CAP D'EQUIP INSPECCIÓ SERVEIS SANITARIS	9	6	15	60,0%	40,0%
CAP D'EQUIP CENTRE SERVEI D'OCUPACIÓ 2	9	4	13	69,2%	30,8%
CAP D'EQUIP ASSUMPTES GENERALS	7	5	12	58,3%	41,7%
AGENT INSPECCIÓ CONSUM	1	10	11	9,1%	90,9%
CAP D'EQUIP GESTIÓ ECONÒMICA	5	6	11	45,5%	54,5%
CAP NEG. ADMINISTRACIÓ	8	3	11	72,7%	27,3%
MESTRE/A TALLER	4	7	11	36,4%	63,6%
AGENT INSPECCIÓ COMERÇ	3	7	10	30,0%	70,0%
ANALISTA LABORATORI	4	6	10	40,0%	60,0%
CAP D'EQUIP COORDINACIÓ ADMINISTRATIVA	6	4	10	60,0%	40,0%
CAP D'EQUIP INSPECCIÓ	6	4	10	60,0%	40,0%

En el C1, -per aquest ordre- major percentatge de dones en educació especial, infantil, integració social, fiscal i comptabilitat, administració, serveis sanitaris, secretàries direcció adreça, prefectures d'equip d'administració Minoria en agent mediambiental, operador sistemes informàtics, cap de zona i comarca (cap), baixa el percentatge en Prefectures d'equip i també en llocs d'inspecció, tant de comerç, com de consum.

Taula 6.4. Llocs tipus del grup de titulació C2, amb més de 9 adscrits i gènere

Font: Direcció General de la Funció Pública - Dades a 16 de maig de 2016

	Dones	Hòmens	Total	% Dones	% Hòmens
AUXILIAR DE GESTIÓ	1701	544	2245	75,8%	24,2%
AUXILIAR DE SERVICIS	98	90	188	52,1%	47,9%
AUXILIAR D'INFERMERIA	72	8	80	90,0%	10,0%
AUXILIAR D'INFORMACIÓ	27	9	36	75,0%	25,0%
CAP SECRETARIA DIRECTOR/A GENERAL	32	4	36	88,9%	11,1%
CUINER/A	16	10	26	61,5%	38,5%
VIGILANT OBRES PÚBLIQUES	7	19	26	26,9%	73,1%
CAP NEG. GESTIÓ ADMINISTRATIVA	15	5	20	75,0%	25,0%
CAP NEG. ADMINISTRACIÓ	13	6	19	68,4%	31,6%
CAP NEG. FISCAL I COMPTABILITAT	11	2	13	84,6%	15,4%
CAP NEG. COORDINACIÓ ADMINISTRATIVA	9	1	10	90,0%	10,0%

Taula 6.5. Llocs tipus de Agrupació Professional Funcionarial, amb més de 9 adscrits i gènere

Font: Direcció General de la Funció Pública - Dades a 16 de maig de 2016

	Dones	Hòmens	Total	% Dones	% Hòmens
SUBALTERN/A	851	439	1290	66,0%	34,0%
SUBALTERN/A RESIDENT	106	77	183	57,9%	42,1%
AJUDANT RESIDÈNCIA/SERVEIS	96	24	120	80,0%	20,0%
VIGILANT	19	21	40	47,5%	52,5%
SUBALTERN/A SUPERVISOR/A	19	15	34	55,9%	44,1%
AJUDANT CUINA	24	0	24	100,0%	0,0%

En el C2 observem que -per aquest ordre- les dones són majoria també en llocs d'auxiliars de gestió o serveis, infermeria, secretaries direcció, cuinera, negociats de gestió administrativa, fiscal, etc.

Són minoria en vigilant obres públiques.

Clarament diferenciades en aquest grup les preferències de les dones pels llocs relacionats amb educació i assistència i la pràcticament nul·la per agents mediambientals o vigilants obres públiques. A més dels estereotips que marquen l'elecció, el fet de la disponibilitat i mobilitat derivades del seu rol d'encarregades de la cura o la inseguretat per sentir-se més vulnerables en llocs que comporten aïllament davant possibles agressions patides pel seu sexe, poden condicionar també aquesta.

APF

Les dones són majoria en tots els grups menys en vigilant, que es manté equilibrat el nombre de dones-homes. Són el 100% de la plantilla en ajudant cuina, el 93% en ajudant menjador i el 83% en netejadores. Les diferències més marcades en aquest grup es corresponen en llocs relacionats amb cuina i neteja.

Taula 7. Distribució per cossos amb més de cent persones adscrites i gènere

Font: Direcció General de la Funció Pública - Dades a 16 de maig de 2016

	Dones	Hòmens	Total	% Dones	% Hòmens
Administratiu de l'administració de la Generalitat	1829	759	2588	70,7%	29,3%
Auxiliar de gestió	1752	567	2319	75,5%	24,5%
Subalterns	1106	566	1672	66,1%	33,9%
Superior tècnic d'administració general de l'administració de la Generalitat	885	627	1512	58,5%	41,5%
Especialistes en Educació Especial de l'administració de la Generalitat	918	101	1019	90,1%	9,9%
Superior de gestió d'administració general de l'administració de la Generalitat	593	341	934	63,5%	36,5%
Auxiliar de l'administració de la Generalitat	374	142	516	72,5%	27,5%
Ajudant de residència/servicis	356	44	400	89,0%	11,0%
Auxiliars d'infermeria	330	32	362	91,2%	8,8%
Educació social	202	106	308	65,6%	34,4%
Especialistes en Educació Infantil de l'administració de la Generalitat	284	8	292	97,3%	2,7%
Ajudant de neteja	247	12	259	95,4%	4,6%
Agents mediambientals	40	213	253	15,8%	84,2%
Treball social	191	42	233	82,0%	18,0%
Auxiliar de servicis	107	101	208	51,4%	48,6%
Enginyeria tècnica agrícola	99	104	203	48,8%	51,2%
Especialistes d'atenció sociosanitària de l'administració de la Generalitat	149	38	187	79,7%	20,3%
Superior tècnic d'enginyeria en informàtica	71	99	170	41,8%	58,2%
Superior tècnic d'enginyeria agrònoma de l'administració de la Generalitat	59	105	164	36,0%	64,0%
Superior de gestió en fisioteràpia de l'administració de la Generalitat	113	35	148	76,4%	23,6%
Superior de gestió d'administració sociosanitària de l'administració de la Generalitat	114	32	146	78,1%	21,9%
Superior tècnic de psicologia de l'administració de la Generalitat	107	38	145	73,8%	26,2%
Superior tècnic de veterinària de l'administració de la Generalitat	70	75	145	48,3%	51,7%
Superior tècnic d'arquitectura de l'administració de la Generalitat	61	79	140	43,6%	56,4%
Auxiliar de cuina	73	51	124	58,9%	41,1%
Acció social i administració dels servicis socials	73	28	101	72,3%	27,7%
	10203	4345	14548	70,1%	29,9%

La **taula 7**, ens mostra la **distribució per cossos i gènere**. El més significatiu d'aquesta és la major presència de dones en especialista d'educació infantil (97%) i especial (90,1%), auxiliar d'infermeria (91%), ajudant de residència-serveis (89%), Acció social i administració dels serveis socials (72,3%) i la minoria de dones en Agent mediambiental (15,8%).

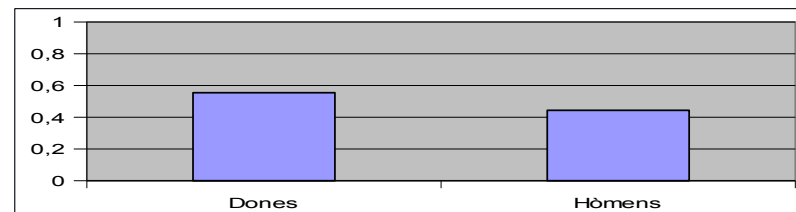
Marcada diferència de preferència en llocs relacionats amb educació-assistència i menys per llocs que impliquen disponibilitat, mobilitat, etc.

Taula 8. Distribució per Prefectures de diferents nivells

Taula 8.1. Distribució per Secretar/ària General Administrativa i gènere

Font: Direcció General de la Funció Pública - Dades a 16 de maig de 2016

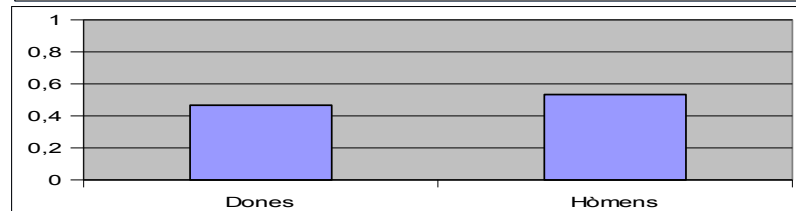
Dones	5	55,56%
Hòmens	4	44,44%
Total	9	



Taula 8.2. Distribució per Subdirector/a General i gènere

Font: Direcció General de la Funció Pública - Dades a 16 de maig de 2016

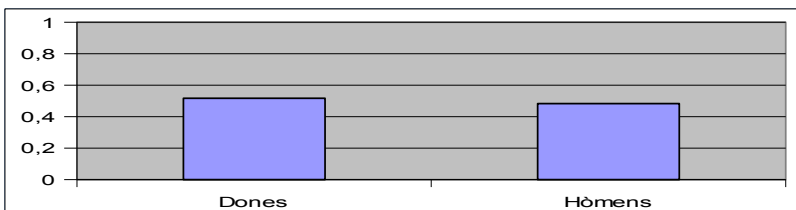
Dones	42	46,67%
Hòmens	48	53,33%
Total	90	



Taula 8.3. Distribució per Cap de Servei i gènere

Font: Direcció General de la Funció Pública - Dades a 16 de maig de 2016

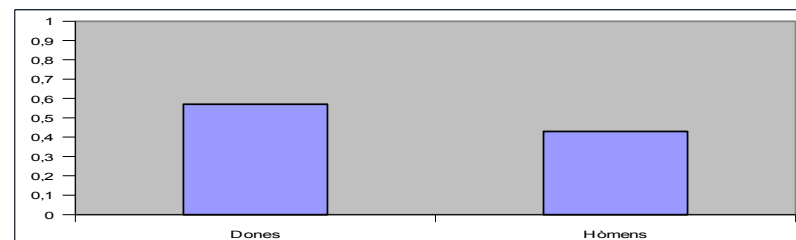
Dones	195	51,72%
Hòmens	182	48,28%
Total	377	



Taula 8.4. Distribució per Cap de Secció i gènere

Font: Direcció General de la Funció Pública - Dades a 16 de maig de 2016

Dones	515	56,97%
Hòmens	389	43,03%
Total	904	



La distribució per **prefectures de diferent nivell (taula 8)** ens mostra que, en nivells superiors, la proporció de dones i homes es manté més o menys equilibrada en Secretaries generals administratives, sotsdireccions generals o prefectures de servei (aquestes últimes lleument per sobre del percentatge d'homes (51,72%) i augmenta lleugerament la presència de dones en prefectures de secció (56,97%). Pràcticament igual en Director/a territorial i inferior en Secretari/a territorial.

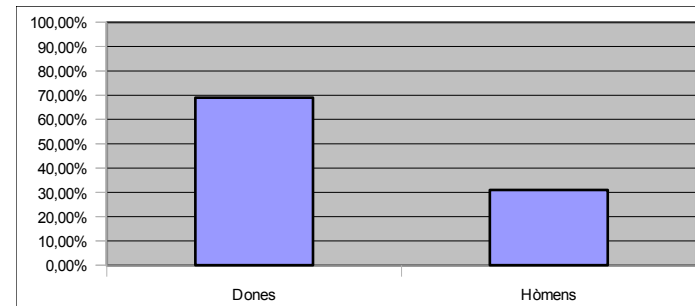
Puja el percentatge de dones en llocs de Prefectures d'Unitat i Negociat (68,96% i 69,93%) i es dispara en Prefectures de Secretàries d'alt càrrec (87,37%).

La majoria de dones en el grup C es reflecteix en aquestes dades, no s'ajusta a la realitat de la plantilla. Es de destacar que s'arrosseguen estereotips a l'hora d'ocupar llocs de secretària d'alt càrrec.

Taula 8.5. Distribució per Cap Suport o d'Unitat i gènere

Font: Direcció General de la Funció Pública - Dades a 16 de maig de 2016

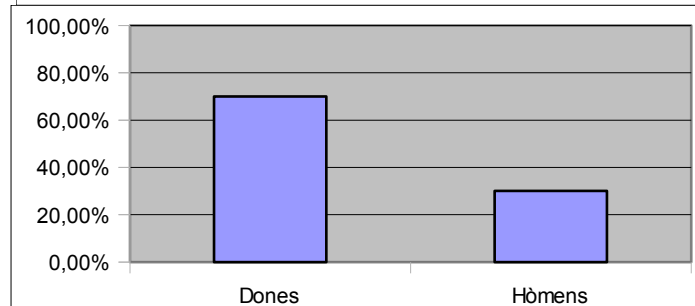
Dones	611	68,96%
Hòmens	275	31,04%
Total	886	



Taula 8.6. Distribució Cap de Negociat i gènere

Font: Direcció General de la Funció Pública - Dades a 16 de maig de 2016

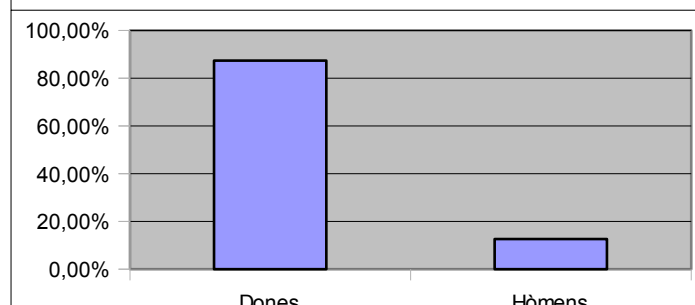
Dones	321	69,93%
Hòmens	138	30,07%
Total	459	



Taula 8.7. Distribució Cap Secretaria Alt Carrec i gènere

Font: Direcció General de la Funció Pública - Dades a 16 de maig de 2016

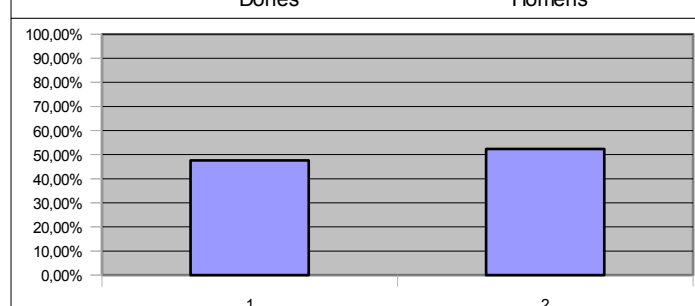
Dones	83	87,37%
Hòmens	12	12,63%
Total	95	



Taula 8.8. Director/a Territorial i gènere

Font: Direcció General de la Funció Pública - Dades a 16 de maig de 2016

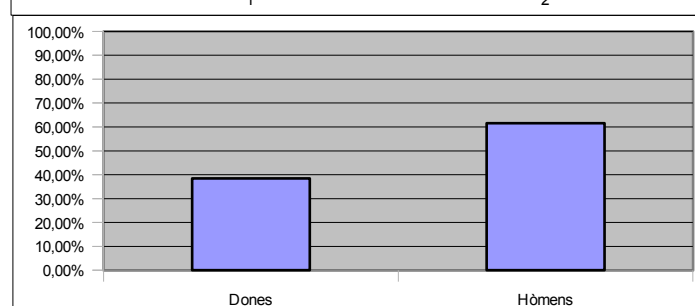
Dones	10	47,62%
Hòmens	11	52,38%
Total	21	



Taula 8.9. Secretari/ària Territorial i gènere

Font: Direcció General de la Funció Pública - Dades a 16 de maig de 2016

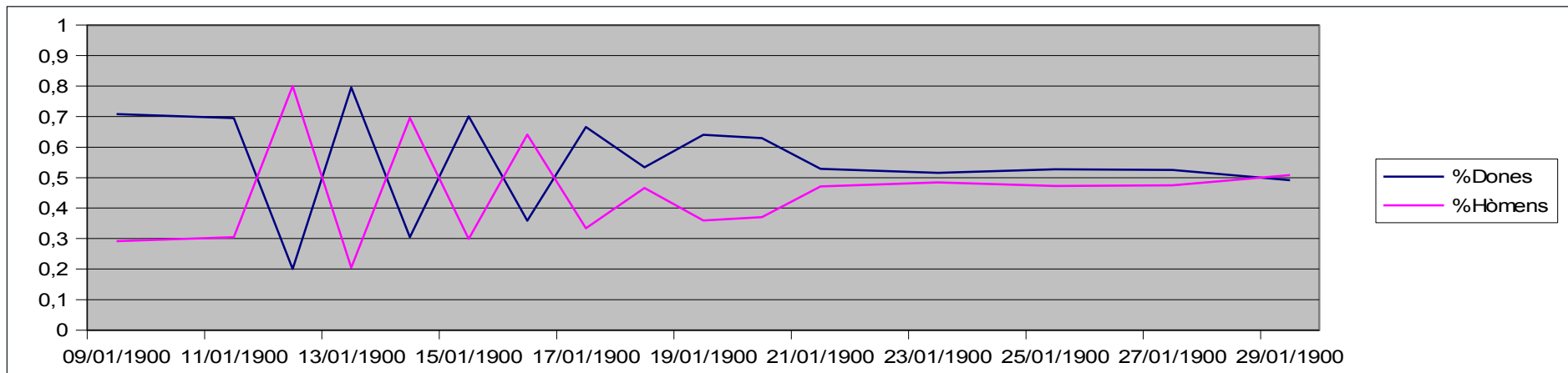
Dones	5	38,46%
Hòmens	8	61,54%
Total	13	



Taula 9. Distribució per Nivell Competencial i gènere

Font: Direcció General de la Funció Pública - Dades a 16 de maig de 2016

Nivell	Dones	Hòmens	Total	%Dones	%Hòmens
30	84	87	171	49,1%	50,9%
28	136	123	259	52,5%	47,5%
26	136	122	258	52,7%	47,3%
24	638	599	1237	51,6%	48,4%
22	283	252	535	52,9%	47,1%
21	17	10	27	63,0%	37,0%
20	508	285	793	64,1%	35,9%
19	196	171	367	53,4%	46,6%
18	849	426	1275	66,6%	33,4%
17	135	241	376	35,9%	64,1%
16	944	402	1346	70,1%	29,9%
15	14	32	46	30,4%	69,6%
14	2288	588	2876	79,6%	20,4%
13	1	4	5	20,0%	80,0%
12	2381	1043	3424	69,5%	30,5%
10	1819	748	2567	70,9%	29,1%
	10429	5133	15562		

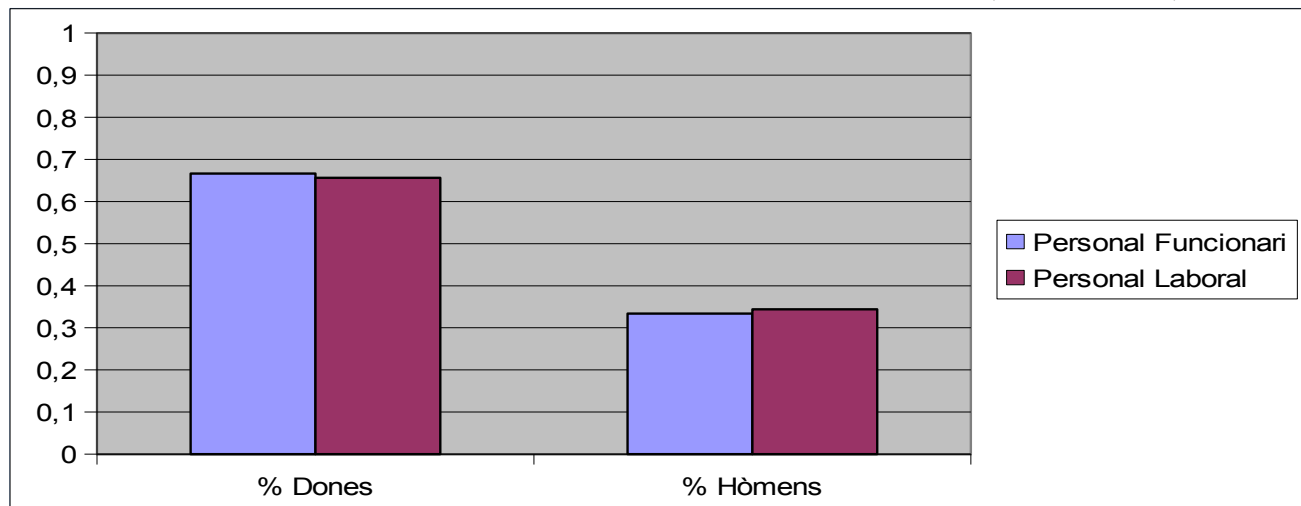


La **taula 9 (distribució per nivell competencial i gènere)** mostra una presència equilibrada del nivell 22 al 30, augmenta considerablement en els nivells 16, 18 i 20 (més del doble en cadascun) i també en els nivells 10, 12 i 14 (70%, 69,5% i 79,6%). Però -com en altres- la major presència de dones en el total de la plantilla es reflecteix en la distribució per nivells.

Taula 10. Distribució per Relació Jurídica i gènere

Font: Direcció General de la Funció Pública - Dades a 16 de maig de 2016

	Dones	Homes	Total	% Dones	% Homes
Personal Funcionari	9368	4687	14055	66,7%	33,3%
Personal Laboral	1236	648	1884	65,6%	34,4%
	10604	5335	15939	66,5%	33,5%

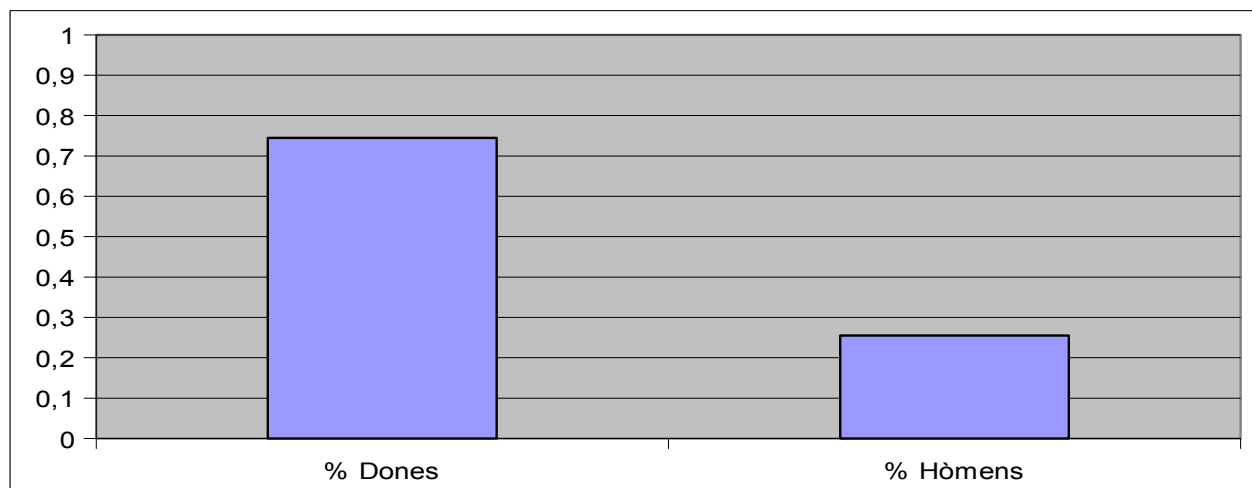


Aquest número major de dones del total de la plantilla també es repercuteix en la distribució per **relació jurídica i gènere (taula 10)**, que ens mostra majoria de dones en funcionariat i personal laboral.

Taula 11. Distribució de Temporalitat i gènere

Font: Direcció General de la Funció Pública - Dades a 16 de maig de 2016

Dones	Homes	Total	% Dones	% Homes
4186	1433	5619	74,5%	25,5%



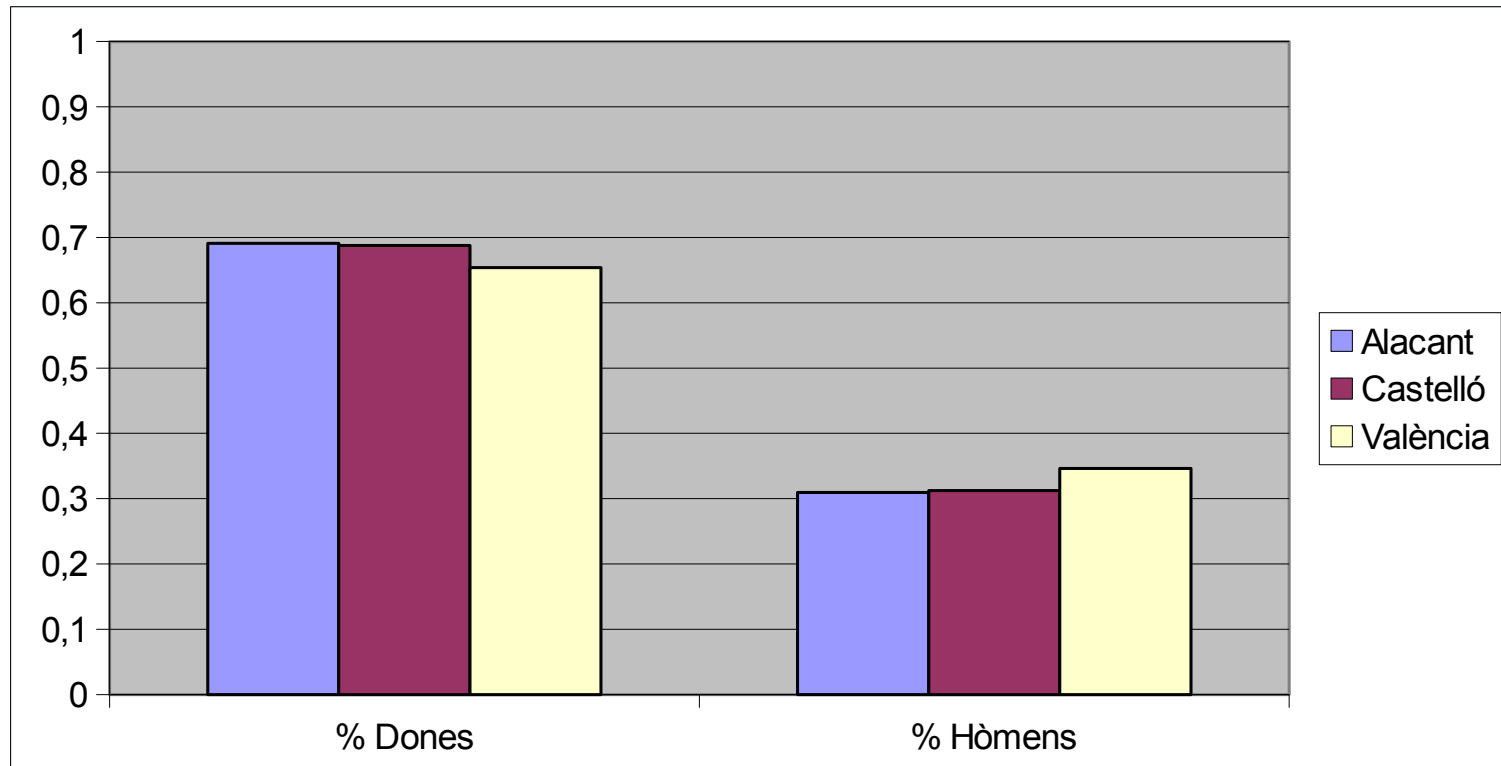
La **taula 11, distribució per temporalitat i gènere**, mostra un major percentatge de temporalitat en les dones (74,5%)

Este és un dels majors problemes que té hui en dia nostra administració (la interinitat) i les dones són protagonistes.

Taula 12. Distribució per Territorialitat i gènere

Font: Direcció General de la Funció Pública - Dades a 16 de maig de 2016

	Dones	Hòmens	Total	% Dones	% Hòmens
Alacant	2767	1239	4006	69,1%	30,9%
Castelló	1309	594	1903	68,8%	31,2%
València	6417	3398	9815	65,4%	34,6%
	10493	5231	15724	66,7%	33,3%



Taula 13. Reduccions de Jornada sense deducció de retribucions

Font: Conselleries/Organismes - Dades de 1/05/2014 a 31/03/2016

Guarda legal menor o familiar					Atención directa persona amb diversitat funcional					Llarga o crònica malaltia					Violència sobre la dona
Dones	Hòmens	Total	%Dones	%Hòmens	Dones	Hòmens	Total	%Dones	%Hòmens	Dones	Hòmens	Total	%Dones	%Hòmens	Total
567	102	669	84,8%	15,2%	269	99	368	73,1%	26,9%	631	238	869	72,6%	27,4%	1

Taula 14. Flexibilitat de jornada

Font: Conselleries/Organismes - Dades de 1/05/2014 a 31/03/2016

FLEXIBILITAT D'UNA HORA DIÀRIA: Art. 15.1.a) Decret 175/2006															
Persones de 65 anys o majors de l'esmentada edat, que requerisquen una especial dedicació					Fills o filles menors de 13 anys, així com xiquets o xiquetes en acolliment, preadoptiu o permanent, de l'esmentada edat					Familiar amb malaltia greu o amb diversitat funcional igual o superior al 65% fins al segon grau per consanguinitat o afinat					
Dones	Hòmens	Total	%Dones	%Hòmens	Dones	Hòmens	Total	%Dones	%Hòmens	Dones	Hòmens	Total	%Dones	%Hòmens	
106	28	134	79,1%	20,9%	411	126	537	76,5%	23,5%	37	13	50	74,0%	26,0%	

FLEXIBILITAT DE DOS HORES DIÀRIES: Art. 15.1.a) (últim incís: famílies monoparentals) Decret 175/2006															
Persones de 65 anys o majors de l'esmentada edat, que requerisquen una especial dedicació					Fills o filles menors de 13 anys, així com xiquets o xiquetes en acolliment, preadoptiu o permanent, de l'esmentada edat					Familiar amb malaltia greu o amb diversitat funcional igual o superior al 65% fins al segon grau per consanguinitat o afinat					
Dones	Hòmens	Total	%Dones	%Hòmens	Dones	Hòmens	Total	%Dones	%Hòmens	Dones	Hòmens	Total	%Dones	%Hòmens	
4	0	4	100,0%	0,0%	22	3	25	88,0%	12,0%	0	0	0			

FLEXIBILITAT DE DOS HORES DIÀRIES: Art. 15.1.b)-15(c) i 15.1.d) Decret 175/2006															
Fills o filles, o xiquets o xiquetes en acolliment, preadoptiu o permanent, amb diversitat funcional, a fi de conciliar els horaris					Empleades víctimes de violència sobre la dona					Pare o mare d'una família nombrosa de categoria especial, fins que el menor dels fills tinga l'edat de dotze anys					
Dones	Hòmens	Total	%Dones	%Hòmens	Dones	Hòmens	Total	%Dones	%Hòmens	Dones	Hòmens	Total	%Dones	%Hòmens	
1	0	1	100,0%	0,0%	0	0	0			0	0	0			

Quant a les **taules 13 (Reduccions de jornada) i flexibilitat de jornada (taula 14)**, mostren que les dones segueixen sent les que demanen les reduccions per a cura de menors i malaltia llarga o crònica (guarda 84%, atenció 73%, malaltia crònica 72%), i també les que s'acullen a la flexibilitat de jornada -tant d'una hora, com de dues- per a l'atenció a majors de 65 que requereixen major atenció, descendents menors de 13 anys i familiars amb malaltia greu o diversitat funcional. Podríem ressaltar que en la flexibilitat per atenció a familiars majors de 65 anys, tant en una hora, com en dues, el 100% de les sol·licitants són dones, però en el primer cas només parlem de quatre sol·licituds i en el segon d'una.

Taula 15. Permisos amb retribució

Font: Conselleries/Organismes - Dades de 1/05/2014 a 31/03/2016

PERMÍS PER PATERNITAT				
	Hòmens	Total		%Hòmens
	112	112	0,0%	100,0%

PERMÍS PER MATERNITAT BIOLÒGICA				
Dones	Hòmens	Total	%Dones	%Homens
263	12	275	95,6%	4,4%

PERMÍS PER ADOPCIÓ O ACOLLIMENT DE MENORS				
Dones	Hòmens	Total	%Dones	%Hòmens
1	0	1	100,0%	0,0%

PERMÍS PER ADOPCIÓ INTERNACIONAL				
Dones	Hòmens	Total	%Dones	%Hòmens
4	1	5	80,0%	20,0%

PERMÍS PER VISITA MÈDICA. Art. 31 Decret 175/2006				
Dones	Hòmens	Total	%Dones	%Hòmens
26081	9650	35731	73,0%	27,0%

PERMÍS PER ACOMPANYAR A PERSONES MENORS, ANCIANES O AMB DIVERSITAT FUNCIONAL FÍSICA, PSÍQUICA O SENSORIAL A CÀRREC SEU. Art. 31 Decret 175/2006				
Dones	Hòmens	Total	%Dones	%Hòmens
950	289	1239	76,7%	23,3%

PERMÍS PER CURSOS, CONGRESOS, JORNADES. Art. 37-40 Decret 175/2006				
Dones	Hòmens	Total	%Dones	%Hòmens
3723	2575	6298	59,1%	40,9%

PERMÍS PER VIOLÈNCIA (NO ASSISTENCIA JUSTIFICADA) Art. 20.5 Decret 175/2006				
Dones	Hòmens	Total	%Dones	%Hòmens
0	0	0		

PERMÍS PER MATRIMONI O UNIÓ DE FET Art. 22 Decret 175/2006				
Dones	Hòmens	Total	%Dones	%Hòmens
143	73	216	66,2%	33,8%

PERMÍS PER TÈCNiques PRENATALS Art. 23 Decret 175/2006				
Dones	Hòmens	Total	%Dones	%Hòmens
54	36	90	60,0%	40,0%

PERMÍS PER ACUMULACIÓ LACTÀNCIA Art. 48.f) TRLEBEP				
Dones	Hòmens	Total	%Dones	%Hòmens
274	19	293	93,5%	6,5%

La **taula 15, permisos retribuïts**, mostra que són més dones les que demanen el permís per visita mèdica (73%), la qual cosa dóna per a analitzar en un altre punt corresponent a la vigilància de la salut.

Major percentatge de dones també en permisos per a acompanyar a menors, majors o persones amb diversitats a càrrec, tècniques prenatales, matrimoni i acumulació de lactància.

Taula 16. Salut laboral

Font: Conselleries/Organismes - Dades de 1/05/2014 a 31/03/2016

ABSÈNCIES PER I.T. - MALALTIA COMUNA				
Dones	Hòmens	Total	%Dones	%Hòmens
6046	1775	7821	77,3%	22,7%

ABSÈNCIES PER ACCIDENT DE TREBALL				
Dones	Hòmens	Total	%Dones	%Hòmens
728	173	901	80,8%	19,2%

ACCIDENTS DE TREBALL PER GRUPS					
	Dones	Hòmens	Total	%Dones	%Hòmens
A	1	1	2	50,0%	50,0%
A1	44	12	56	78,6%	21,4%
A2	51	15	66	77,3%	22,7%
B	28	1	29	96,6%	3,4%
C	48	15	63	76,2%	23,8%
C1	145	34	179	81,0%	19,0%
C2	116	28	144	80,6%	19,4%
D	100	17	117	85,5%	14,5%
APF	122	17	139	87,8%	12,2%
E	54	15	69	78,3%	21,7%
Total	709	155	864	82,1%	17,9%

Taula 17. Vigilància de la salut

Font: INVASSAT - Dades de 1/05/2014 a 31/03/2016

VIGILÀNCIA DE LA SALUT				
Dones	Hòmens	Total	%Dones	%Hòmens
0	0	0		

MOOBING				
Dones	Hòmens	Total	%Dones	%Hòmens
0	0	0		

ASSETJAMENT SEXUAL				
Dones	Hòmens	Total	%Dones	%Hòmens
0	0	0		

ASSETJAMENT PER RAÓ DE GÈNERE				
Dones	Hòmens	Total	%Dones	%Hòmens
0	0	0		

ASSETJAMENT PER IDENTITAT SEXUAL				
Dones	Hòmens	Total	%Dones	%Hòmens
0	0	0		

ASSETJAMENT PER ORIENTACIÓ SEXUAL				
Dones	Hòmens	Total	%Dones	%Hòmens
0	0	0		

VIOLÈNCIA DE GÈNERE				
Dones				
0				

Quant a absències per malaltia comú, són més en les dones. Els motius poden derivar en gran part de la major precarietat de salut quant a malalties múscul-esquelètiques per les jornades múltiples de treball, però també -en una altra part- per ser encarregades de la cura de menors/majors i recórrer a aquestes absències quan no es té possibilitat d'un altre permís.

Taula 18. Formació per grup de titulació

Font: Direcció General de la Funció Pública - Dades de l'any 2015

Grup	Dones	Hòmens	Total	% Dones	% Hòmens
A1	1286	971	2257	57,0%	43,0%
A2	1272	737	2009	63,3%	36,7%
C1	2721	972	3693	73,7%	26,3%
C2	1866	652	2518	74,1%	25,9%
APF	807	35	842	95,8%	4,2%
Total	7952	3367	11319	70,3%	29,7%

Taula 19. Formació en "Àrea social i igualtat"

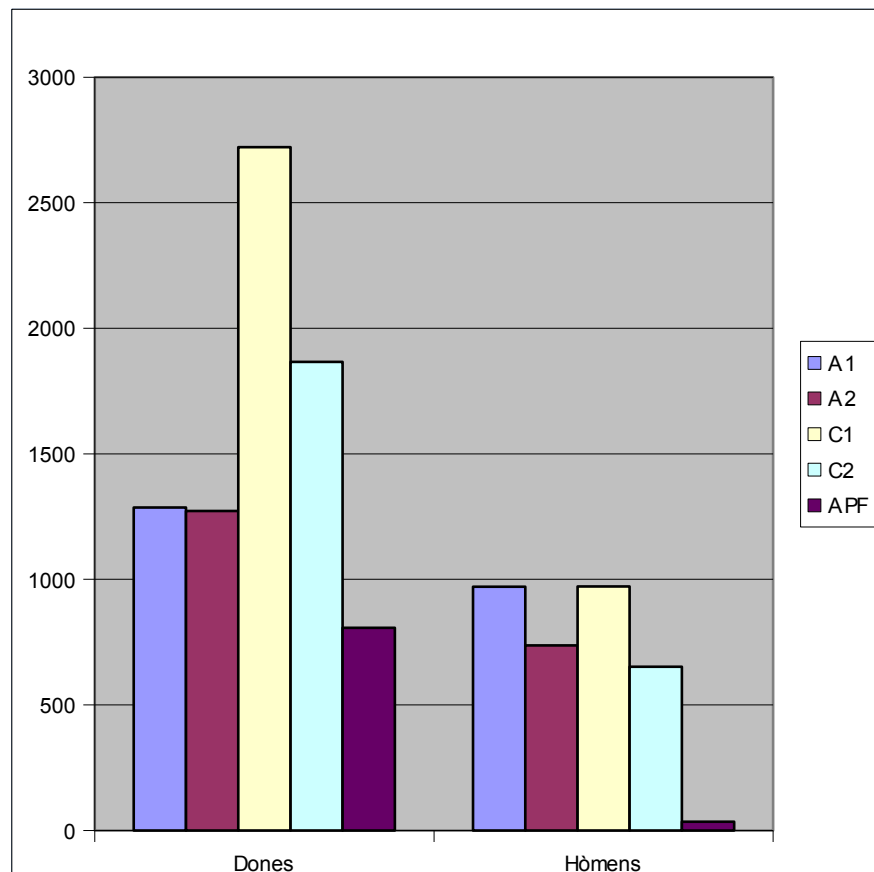
Font: Direcció General de la Funció Pública - Dades de l'any 2015

Dones	Hòmens	Total	%Dones	%Hòmens
261	743	1004	26,0%	74,0%

Taula 20. Formació en habilitats directives

Font: Direcció General de la Funció Pública - Dades de l'any 2015

Dones	Hòmens	Total	%Dones	%Hòmens
49	53	102	48,0%	52,0%



Respecte als **cursos de formació, taules 18, 19 i 20**, en tots els grups de titulació, les dones són majoritàriament les que sol·liciten els cursos de formació. En la formació en habilitats directives el percentatge entre dones i homes està bastant equilibrat, no obstant açò és curiós el major percentatge (74%) d'homes que realitzen la formació dins de l'àrea social i igualtat. Quant a grups de titulació, a mesura que anem baixant de grup, augmenta la presència de dones. Significativa la majoria del 95,8% de dones que demanen cursos, al costat del 4,2% dels homes.

Taula 21. Representants de les organitzacions sindicals i de l'Administració en meses de negociació i òrgans de participació

Font: Direcció General de la Funció Pública - Dades a 23 de maig de 2016

	UGT-PV		CC.OO-PV		CSI-F		INTERSINDICAL		FSES		TOTALES		%Dones	%Hòmens
	Dones	Hòmens	Dones	Hòmens	Dones	Hòmens	Dones	Hòmens	Dones	Hòmens	Dones	Hòmens		
MGNI	1	3	0	3	1	2	1	2	1	1	4	11	26,7%	73,3%
MGNII	0	3	3	0	1	2	1	3	1	1	6	9	40,0%	60,0%
COPASESA	1	1	1	1	0	1	1	1	1	0	4	4	50,0%	50,0%
COFOR	0	3	1	1	2	0	0	3	0	2	3	9	25,0%	75,0%
COPAFORLO	1	2	2	1	0	1	-	-	-	-	3	4	42,9%	57,1%
MSFP	1	3	1	1	2	1	2	1	-	-	6	6	50,0%	50,0%
C.S. SEG Y SALUD	1	1	1	1	0	2	2	0	-	-	4	4	50,0%	50,0%
CMEPT	0	2	1	1	1	1	0	1	-	-	2	5	28,6%	71,4%
M.T. EDUCACION	0	1	0	1	1	0	0	1	-	-	1	3	25,0%	75,0%
TOTALES	5	19	10	10	8	9	7	12	3	4	33	55		
PERCENTATJES	20,8%	79,2%	50,0%	50,0%	47,1%	52,9%	36,8%	63,2%	42,9%	57,1%	37,5%	62,5%		

Taula 22. Representants de les organitzacions sindicals i de l'Administració en meses de negociació i òrgans de participació

Font: Direcció General de la Funció Pública - Dades a 23 de maig de 2016

REPRESENTANTES DE LA ADMINISTRACIÓN POR GÉNERO

FOROS	Dones	Hòmens	Total	% Dones	% Hòmens
MGN I	6	6	12	50,0%	50,0%
MGN II	6	6	12	50,0%	50,0%
COPASESA	5	3	8	62,5%	37,5%
COFOR	4	5	9	44,4%	55,6%
COPAFORLO	4	4	8	50,0%	50,0%
MSFP	3	10	13	23,1%	76,9%
C.S. SEG Y SALUD	3	4	7	42,9%	57,1%
CMEPT	2	3	5	40,0%	60,0%
M.T. EDUCACIÓN	2	4	6	33,3%	66,7%
TOTALES	35	45	80		

SIGLAS UTILIZADAS EN LOS LISTADOS:

MGN I: Mesa General de Negociació de personal funcionari, estatutari i laboral

MGN II: Mesa General de Negociació de personal funcionari i estatutari

COPASESA: Comissió Paritària de Seguretat i Salut en el Treball

COFOR: Comissió de Formació

COPAFORLO: Comissió Paritària de Formació Local

MSFP: Mesa Sectorial de Funció Pública

C.S. SEG Y SALUD: Comissió Sectorial de Seguretat i Salut

CMEPT: Comissió Mixta d'Estudi de Llocs de treball

M.T. EDUCACIÓN: Mesa Técnica de Educació

A la vista de les taules 21 i 22 es constata una major presència d'homes que de dones entre els representants sindicals i de l'administració en els diferents òrgans de representació.

Taula 23. Provisió de llocs per sistema de lliure designació

Font: Direcció General de la Funció Pública - Dades de 1/05/2014 a 31/03/2016

Anys	PARTICIPANTS					ADJUDICATS					ÒRGAN TÈCNIC				
	Dones	Hòmens	Total	% Dones	% Hòmens	Dones	Hòmens	Total	% Dones	% Hòmens	Dones	Hòmens	Total	% Dones	% Hòmens
2014	159	177	336	47,32%	52,68%	119	106	225	52,89%	47%	357	242	599	60%	40,4%
2015	90	53	143	62,94%	37,06%	41	25	66	62,12%	38%	140	80	220	64%	36,4%
2016	107	72	179	59,78%	40,22%	47	34	81	58,02%	42%	208	102	310	67%	32,9%

Taula 24. Processos de provisió de llocs funcionaris (comissió serveis, adscripció provisional, reingressos)

Font: Direcció General de la Funció Pública - Dades de 1/05/2014 a 31/03/2016

Any	Subgrupos	Dones	Hòmens	Total	%Dones	%Hòmens
2014	A1	226	180	406	55,7%	44,3%
2014	A2	170	106	276	61,6%	38,4%
2014	C1	262	151	413	63,4%	36,6%
2014	C2	268	90	358	74,9%	25,1%
2014	APF	28	14	42	66,7%	33,3%
2015	A1	368	346	714	51,5%	48,5%
2015	A2	217	100	317	68,5%	31,5%
2015	C1	279	138	417	66,9%	33,1%
2015	C2	263	78	341	77,1%	22,9%
2015	APF	42	31	73	57,5%	42,5%
2016	A1	140	121	261	53,6%	46,4%
2016	A2	106	53	159	66,7%	33,3%
2016	C1	151	55	206	73,3%	26,7%
2016	C2	126	51	177	71,2%	28,8%
2016	APF	19	12	31	61,3%	38,7%

Respecte a la **provisió de llocs de treball, la taula 23**, Lliure Designació, el percentatge de dones en llocs proveïts per aquest sistema en els anys 2014, 2015 i 2016 mostra un augment en els anys i també que són més dones les participants, per la qual cosa és lògic que també siguin més a les quals se'ls adjudiquen.

En la **24, provisió per comissió de serveis, adscripció provisional i reingressos**, major percentatge de dones en tots els grups. També majoria en Nomenament **funcionàries interines urgència, taula 25**.

Taula 25. Nomenament funcionaris interins d'urgència

Font: Direcció General de la Funció Pública - Dades de 1/05/2014 a 31/03/2016

Any	Subgrups	Dones	Hòmens	Total	%Dones	%Hòmens
2014	A1	94	51	145	64,8%	35,17%
2014	A2	447	93	540	82,8%	17,2%
2014	C1	579	114	693	83,5%	16,5%
2014	C2	932	162	1094	85,2%	14,8%
2014	APF	804	191	995	80,8%	19,2%
2015	A1	89	40	129	69,0%	31,0%
2015	A2	620	119	739	83,9%	16,1%
2015	C1	662	151	813	81,4%	18,6%
2015	C2	1009	171	1180	85,5%	14,5%
2015	APF	920	244	1164	79,0%	21,0%
2016	A1	55	23	78	70,5%	29,5%
2016	A2	257	53	310	82,9%	17,1%
2016	C1	260	43	303	85,8%	14,2%
2016	C2	355	68	423	83,9%	16,1%
2016	APF	285	92	377	75,6%	24,4%

Taula 26. Mobilitat per motius de salut

Font: Direcció General de la Funció Pública - Dades de 1/05/2014 a 31/03/2016

Año	Subgrupos	Dones	Hòmens	Total	%Dones	%Hòmens
2014	A2	1	1	2	50,0%	50,00%
2014	C1	2	1	3	66,7%	33,33%
2014	C2	3	1	4	75,0%	25,00%
2014	APF	26		26	100,0%	
2015	A1		1	1		100,00%
2015	A2	6	1	7	85,7%	14,29%
2015	C1	6		6	100,0%	
2015	C2	4	2	6	66,7%	33,33%
2015	APF	25	3	28	89,3%	10,71%
2016	A2		1	1		100,00%
2016	C1	3		3	100,0%	
2016	C2	1		1	100,0%	
2016	APF	13		13	100,0%	

Taula 26.1. Mobilitat per motius de salut de 01/05/2014 a 31/12/2014

Font: Direcció General de la Funció Pública - Dades de 1/05/2014 a 31/03/2016

Año	Edad	IdCuerpo	Cuerpo1	Dones	Hòmens	Total	%Dones	%Hòmens
2014	44	C2-01-01	Auxiliar de gestió	1		1	100,0%	
2014	47	APF-01-01	Subaltemos	2		2	100,0%	
2014	48	APF-01-01	Subaltemos	1		1	100,0%	
2014	49	APF-01-01	Subaltemos	1		1	100,0%	
2014	50	APF-01-01	Subaltemos	2		2	100,0%	
2014	51	APF-01-01	Subaltemos	1		1	100,0%	
2014	53	C1-03	Especialistas en Educació Especial de la administració de la Generalitat	1		1	100,0%	
2014	53	C1-13-03	Agentes medioambientales		1	1		100,00%
2014	54	APF-01-01	Subaltemos	4		4	100,0%	
2014	54	C2-01-02	Auxiliar de serveis	1		1	100,0%	
2014	55	C2-01-02	Auxiliar de serveis		1	1		100,00%
2014	56	APF-01-01	Subaltemos	4		4	100,0%	
2014	58	APF-01-01	Subaltemos	1		1	100,0%	
2014	59	A2-16-02	Educació social		1	1		100,00%
2014	59	APF-01-01	Subaltemos	2		2	100,0%	
2014	60	A2-16-02	Educació social	1		1	100,0%	
2014	60	APF-01-01	Subaltemos	2		2	100,0%	
2014	61	APF-01-01	Subaltemos	1		1	100,0%	
2014	61	C2-01-02	Auxiliar de serveis	1		1	100,0%	
2014	62	APF-01-01	Subaltemos	2		2	100,0%	
2014	63	APF-01-01	Subaltemos	1		1	100,0%	
2014	64	APF-01-01	Subaltemos	1		1	100,0%	
2014	65	APF-01-01	Subaltemos	1		1	100,0%	
2014	65	C1-01	Administratiu de la administració de la Generalitat	1		1	100,0%	
				32	3	35	91,4%	8,6%

Taula 26.2. Mobilitat per motius de salut any 2015

Font: Direcció General de la Funció Pública - Dades de 1/05/2014 a 31/03/2016

Año	Edad	IdCuerpo	Cuerpo1	Dones	Hòmens	Total	%Dones	%Hòmens
2015	36	A2-20	Superior de gestió en fisioteràpia de la administració de la Generalitat	1		1	100,0%	
2015	39	A2-16-03	Trabajo social	1		1	100,0%	
2015	40	A2-20	Superior de gestió en fisioteràpia de la administració de la Generalitat	1		1	100,0%	
2015	41	A2-20	Superior de gestió en fisioteràpia de la administració de la Generalitat	1		1	100,0%	
2015	43	A2-19	Generalitat	1		1	100,0%	
2015	45	APF-01-01	Subalternos	1	1	2	50,0%	50,0%
2015	48	C1-03	Especialistas en Educación Especial de la administració de la Generalitat	1		1	100,0%	
2015	49	C2-01-02	Auxiliar de servicios	1		1	100,0%	
2015	50	APF-01-01	Subalternos	1		1	100,0%	
2015	50	C2-01-02	Auxiliar de servicios		1	1		100,0%
2015	51	APF-01-01	Subalternos	1		1	100,0%	
2015	51	C1-12	Especialistas de atención sociosanitaria de la administració de la Generalitat	1		1	100,0%	
2015	52	APF-01-01	Subalternos		1	1		100,0%
2015	53	APF-01-01	Subalternos	2		2	100,0%	
2015	54	APF-01-01	Subalternos	1		1	100,0%	
2015	54	C2-01-01	Auxiliar de gestión		1	1		100,0%
2015	54	C2-01-02	Auxiliar de servicios	1		1	100,0%	
2015	55	A1-01	Superior técnico de administración general de la administración de la Generalitat		1	1		100,0%
2015	55	APF-01-01	Subalternos	4		4	100,0%	
2015	55	C2-01-01	Auxiliar de gestión	1		1	100,0%	
2015	56	APF-01-01	Subalternos	2	1	3	66,7%	33,3%
2015	57	APF-01-01	Subalternos	2		2	100,0%	
2015	57	APF-01-03	Vigilante	1		1	100,0%	
2015	58	A2-16-03	Trabajo social		1	1		100,0%
2015	58	APF-01-01	Subalternos	1		1	100,0%	
2015	58	C1-12	Especialistas de atención sociosanitaria de la administració de la Generalitat	1		1	100,0%	
2015	59	A2-16-02	Educación social	1		1	100,0%	
2015	59	APF-01-01	Subalternos	1		1	100,0%	
2015	59	APF-01-03	Vigilante	1		1	100,0%	
2015	59	C1-03	Especialistas en Educación Especial de la administració de la Generalitat	1		1	100,0%	
2015	60	APF-01-01	Subalternos	1		1	100,0%	
2015	61	APF-01-01	Subalternos	4		4	100,0%	
2015	61	C2-01-02	Auxiliar de servicios	1		1	100,0%	
2015	62	APF-05-01	Ayudante de residencia/servicios	1		1	100,0%	
2015	62	C1-01	Administrativo de la administració de la Generalitat	1		1	100,0%	
2015	63	APF-01-01	Subalternos	1		1	100,0%	
2015	64	C1-03	Especialistas en Educación Especial de la administració de la Generalitat	1		1	100,0%	
				30	4	34	88,2%	11,8%

Taula 26.3. Mobilitat per motius de salut de 01/01/2016 a 31/03/2016

Font: Direcció General de la Funció Pública - Dades de 1/05/2014 a 31/03/2016

Año	Edad	IdCuerpo	Cuerpo1	Dones	Hòmens	Total	%Dones	%Hòmens
2016	42	APF-01-01	Subalternos	1		1	100,0%	
2016	50	APF-01-01	Subalternos	2		2	100,0%	
2016	53	APF-01-01	Subalternos	1		1	100,0%	
2016	53	C2-01-01	Auxiliar de gestió	1		1	100,0%	
2016	54	APF-01-01	Subalternos	1		1	100,0%	
2016	55	APF-01-01	Subalternos	3		3	100,0%	
2016	55	C1-01	Administrativo de la administració de la Generalitat	1		1	100,0%	
2016	56	APF-01-01	Subalternos	1		1	100,0%	
2016	57	C1-04	Especialistas en Educació Infantil de la administració de la Generalitat	1		1	100,0%	
2016	58	A2-16-03	Trabajo social		1	1		100,0%
2016	58	APF-01-01	Subalternos	1		1	100,0%	
2016	60	APF-01-01	Subalternos	1		1	100,0%	
2016	62	APF-01-01	Subalternos	1		1	100,0%	
2016	64	APF-01-01	Subalternos	1		1	100,0%	
2016	65	C1-01	Administrativo de la administració de la Generalitat	1		1	100,0%	
				17	1	18	94,4%	5,6%

Taula 27. Mobilitat per motius de violència de gènere

Font: Direcció General de la Funció Pública - Dades de 1/05/2014 a 31/03/2016

VIOLENCIA DE GÈNERE INTERADMINISTRATIVA
Dones
0

VIOLENCIA DE GÈNERE INTRAADMINISTRATIVA
Dones
0

Quant a la **mobilitat per motius de salut**, taules 26, 26.1, 26. 2 i 26.3, mostren un major percentatge de dones en els anys 2014, 205 i 2016, sent els més alts en el subgrup C1 i APF.

Al C1 les sol·licituds són d'educadores d'infantil o especialistes en atenció socio sanitària o administratives i en APF subalterns en majoria i algun de vigilant.

Taula 28. Distribució per antiguitat i gènere (intervals de 5 anys)

Font: Direcció General de la Funció Pública - Dades a 16 de maig de 2016

Anys	Dones	Hòmens	Total	%Dones	%Hòmens
Menys de 5	1665	633	2298	72,5%	27,5%
de 6 a 10	1176	404	1580	74,4%	25,6%
de 11 a 15	1393	617	2010	69,3%	30,7%
de 16 a 20	1147	488	1635	70,2%	29,8%
de 21 a 25	1827	1007	2834	64,5%	35,5%
de 26 a 30	1188	1788	2976	39,9%	60,1%
de 31 a 35	960	665	1625	59,1%	40,9%
de 36 a 40	420	203	623	67,4%	32,6%
mayor de 40	245	133	378	64,8%	35,2%
	10021	5938	15959	62,8%	37,2%

Taula 29. Distribució per llocs amb horari menor del cent per cent i gènere

Font: Direcció General de la Funció Pública - Dades a 16 de maig de 2016

Lloc de treball	Dones	Hòmens	Total	%Dones	%Hòmens
ADMINISTRATIU/IVA	1		1	100,0%	
AJUDANT CUINA	1		1	100,0%	
AUXILIAR DE GESTIÓ	2	1	3	66,7%	33,3%
AUXILIAR D'INFERMERIA	8	1	9	88,9%	11,1%
AUXILIAR O.E.E.	1		1	100,0%	
EDUCADORA/A EDUCACIÓ ESPECIAL	64	1	65	98,5%	1,5%
ESPECIALISTA TALLER		1	1		100,0%
FISIOTERAPEUTA	14	4	18	77,8%	22,2%
INFERMER/A	6	2	8	75,0%	25,0%
METGE/ESSA	2	1	3	66,7%	33,3%
NETEJADOR/A	19	1	20	95,0%	5,0%
SUBALTERN/A	10	14	24	41,7%	58,3%
TÈC./A ADMINISTRACIÓ	1		1	100,0%	0,0%
TÈC./A GESTIÓ DE L'ESPORT		1	1		100,0%
TREBALLADOR/A SOCIAL	2		2	100,0%	
VIGILANT		1	1		100,0%
	131	28	159	82,4%	17,6%

Quant a distribució per **antiguitat i gènere (taula 28)** les dones en tots els trams tenen més antiguitat en l'administració, excepte en el tram entre 26 i 30 anys. La mitjana d'antiguitat total de les dones és d'un 62,8% per sobre de la dels homes.

La **29, distribució per llocs de treball amb horari menor** al cent per cent i gènere, s'entén que es tracta de jornada i no d'horari. Major percentatge (82,4%) de dones amb reducció horària, la qual cosa està relacionada amb el rol d'encarregades de la cura, tant de menors, com de majors i persones amb diversitats.

Taula 30. Resolucions de reducció de jornada amb deducció de retribucions i gènere

Font: Direcció General de la Funció Pública - Dades de 1/05/2014 a 31/03/2016

	Dones	Hòmens	Total	% Dones	% Hòmens
Cura directa de persones amb diversitat funcional	10	1	11	90,9%	9,1%
Guarda legal de menor o familiar	181	9	190	95,3%	4,7%
Malaltia llarga o crònica	0	0	0		
Altres (jornada de 9 a 2)	6	1	7	85,7%	14,3%
Per violència de gènere	0	0	0		
	197	11	208	94,7%	5,3%

Taula 30.1. Resolucions de Llicència sense retribució i gènere

Font: Direcció General de la Funció Pública - Dades de 1/05/2014 a 31/03/2016

	Dones	Hòmens	Total	% Dones	% Hòmens
Llicència sense retribució	939	142	1081	86,9%	13,1%

Taula 30.2. Resolucions de excedència per conciliació i gènere

Font: Direcció General de la Funció Pública - Dades de 1/05/2014 a 31/03/2016

	Dones	Hòmens	Total	% Dones	% Hòmens
Per cura de familiars	5	1	6	83,3%	16,7%
Per cura de fill o filla	37	5	42	88,1%	11,9%
Per violència de gènere	0	0	0		
	42	6	48	87,5%	12,5%

Quant a **reduccions de jornada per cura de familiar o violència de gènere (taula 30)**, **licència sense retribució (taula 30.1)**, **excedència per conciliació (taula 30.2)**, el que s'ha dit en relació a les dades de les taules 13 i 14, reduccions i flexibilitat de jornada pels mateixos temes, la cura d'ascendents i descendents recau majoritàriament en les dones, la qual cosa es reflecteix en les xifres: 197 dones han sol·licitat reducció de jornada per cures, enfront d'11 homes. El mateix en les llicències sense retribució, on les dones representen el 86,9%, potser que en molts casos també per a cura de menors o majors.

Com a violència de gènere no hi ha dades, la qual cosa com sempre diem, no indica que no existisquen els casos, sinó la dificultat de computar-los, ja que les mateixes dones en situació de maltractament no volen que se sàpia.

Taula 30.3. Resolucions de Jubilacions i gènere

Font: Direcció General de la Funció Pública - Dades de 1/05/2014 a 31/03/2016

	Dones	Hòmens	Total	% Dones	% Hòmens
Per incapacitat o invalidesa permanent	76	37	113	67,3%	32,7%
Anticipada	3	2	5	60,0%	40,0%
Forçosa	232	210	442	52,5%	47,5%
Voluntària	126	80	206	61,2%	38,8%
	437	329	766	57,0%	43,0%

Taula 30.4. Resolucions de Cessament per defunció i gènere

Font: Direcció General de la Funció Pública - Dades de 1/05/2014 a 31/03/2016

	Dones	Hòmens	Total	% Dones	% Hòmens
Cessament per defunció	14	17	31	45,2%	54,8%

La **taula 30.3, resolucions de jubilació i gènere**, ens mostra major percentatge de jubilació en tots els supòsits.

La jubilació de les dones per incapacitat representa un (67,3%), la qual cosa pot denotar una major precarietat de la salut relacionada per les múltiples jornades de treball i la càrrega d'alguns llocs, amb la corresponent incidència en tots dos casos en la salut múscul esquelètica o en unes altres. No obstant açò, es tracta d'una dada d'acord amb el major nombre de dones que presta serveis a l'administració del Consell.

Segons la **taula 30.4**, és menor el percentatge de **cessaments per defunció** en les dones, la qual cosa es correspon amb la realitat de major esperança de vida. Encara que també amb una salut més precària, com hem apuntat a dalt.

Taula 31. Participació en proves selectives

Font: Direcció General de la Funció Pública

Nombre de persones presentades a les convocatòries d'ocupació pública convocades per la Generalitat des de l'any 2014 fins al 23 de maig de 2016.

OFERTA 2010

Cossos	Tom d'accés	Dones	Hòmens	Total	% Dones	%Hòmens
Subgrup A1. Tèc Seguretat i Salut	T. lliure	30	53	83	36%	64%
	P. Interna		4	4		100%
Subgrup C1. Agente Mediambiental	T. lliure	13	107	120	11%	89%
	P. interna		1	1		100%
Total		416	165	581	72%	28%

OFERTA 2014

Cossos	Tom d'accés	Dones	Hòmens	Total	%Dones	%Hòmens
Subgrup A2. Inspectors Tributs	T. lliure	241	125	366	66%	34%
	Diversitat Funcional	6	8	14	43%	57%
				0		
Subgrup C1. Operador Sistemes Informàtics	T. lliure	6	33	39	15%	85%
				0		
Subgrup C1. Administració general	P. interna	372	116	488	76%	24%
	P. interna diversitat funcional	18	7	25	72%	28%
Total		643	289	932	69%	31%

OFERTA 2015

Cossos	Tom d'accés	Dones	Hòmens	Total	%Dones	%Hòmens
Subgrup A2. Inspectors Tributs	T. lliure	197	105	302	65%	35%
	Promoció interna	3	3	6	50%	50%
Total		200	108	308	65%	35%
Total		1.259	562	1.821	69%	31%

Respecte a la **participació en proves selectives (Taula 31)** en el període 2010-2016, en totes les ofertes (2010, 2014, 2015) la participació femenina és superior. Quant a subgrups, destacar la poca presència en agent mediambiental o operador sistemes informàtics i la majoria en educadora infantil, TEMEN, Integració... com deia en les taules corresponents a llocs de treball tipus (Taules 6.1, 6.2, 6.3, 6.4 i 6.5).

Taula 32. Aprovats en proves selectives per cossos i escales

Font: Direcció General de la Funció Pública

OFERTA 2010

Cossos	Tom d'accés	Dones	Hòmens	Total	%Dones	%Hòmens
Subgrup A1. A. General	T. lliure	7	1	8	88%	13%
	P. Interna	1	1	2	50%	50%
Subgrup A2. A. General	T. lliure	3	2	5	60%	40%
	Diversitat Funcional		1	1		100%
Subgrup C2. A. General	P. Interna	2		2	100%	
	T. lliure	5	3	8	63%	38%
	Diversitat Funcional		1	1		100%
	P. Interna		1	1		100%
Subgrup A1. Psicòlegs	T. lliure	1		1	100%	
	P. Interna	1		1	100%	
Subgrup A1. Eng. Monts	T. lliure	1		1	100%	
	P. Interna		1	1		100%
Subgrup A2. T.M. Especialista Menors	T. lliure	1		1	100%	
	P. Interna	1		1	100%	
Subgrup C1. Educador E. Especial	T. lliure	2		2	100%	
	P. interna	1	1	2	50%	50%
Subgrup C1. Esp. Integració Social	T. lliure	2		2	100%	
	P. Interna		1	1		100%
Total		28	13	41	68%	32%

La relació de **persones aprovades en les proves selectives (taula 32)**, corresponent a l'any 2010 mostren un major percentatge també de dones (68%), reflex també del major número de dones participants.

Taula 33. Òrgans tècnics de selecció

Font: Direcció General de la Funció Pública

OFERTA 2010

Cossos	Dones	Hòmens	Total	%Dones	%Hòmens
Subgrup A1. Tèc. Seguretat i Salut	2	8	10	20%	80%
Subgrup A2. T.M. Especialista Menors	7	3	10	70%	30%
Subgrup C1. Esp. Integració Social	6	4	10	60%	40%
Subgrup C1. Agent Mediambiental	3	7	10	30%	70%
Total	18	22	40	45%	55%

OFERTA 2014

Cossos	Dones	Hòmens	Total	%Dones	%Hòmens
Subgrup A2. Inspectors Tributs	6	4	10	60%	40%
TOTAL (50)	24	26	50	48%	52%

Respecte a la **taula 33, òrgans tècnics de selecció**, es manté la paritat (65%-45%).

Taula 34. Distribució per Sector General, Cos i gènere

Font: Direcció General de la Funció Pública - Dades a 16 de maig de 2016

Sector	Cos	Dones	Hòmens	Total	%Dones	%Hòmens
GENERAL	Administratiu de l'administració de la Generalitat	1829	759	2588	70,67%	29,33%
GENERAL	Auxiliar de gestió	1752	567	2319	75,55%	24,45%
GENERAL	Auxiliar de l'administració de la Generalitat	374	142	516	72,48%	27,52%
GENERAL	Auxiliar de servicis	107	101	208	51,44%	48,56%
GENERAL	Conducció de vehicles d'alts càrrecs	4	84	88	4,55%	95,45%
GENERAL	Conducció i mecànica de vehicles	1	41	42	2,38%	97,62%
GENERAL	Especialistes en Educació Especial de l'administració de la Generalitat	1	0	1	100,00%	0,00%
GENERAL	Superior de gestió d'administració general de l'administració de la Generalitat	592	340	932	63,52%	36,48%
GENERAL	Superior tècnic d'administració general de l'administració de la Generalitat	806	536	1342	60,06%	39,94%
GENERAL/DOCENT	Personal Docent i Investigador Univers. Públiques	1	1	2	50,00%	50,00%
GENERAL/DOCENT	Superior tècnic d'administració general de l'administració de la Generalitat	3	1	4	75,00%	25,00%
GENERAL/JUSTICIA	Superior tècnic d'administració general de l'administració de la Generalitat	0	1	1	0,00%	100,00%
GENERAL/SANITARI	Superior tècnic d'administració general de l'administració de la Generalitat	2	0	2	100,00%	0,00%
		5472	2573	8045	68,02%	31,98%

La **distribució per sectors, cos i gènere (taules 34, 35, 36 , i 37)** segueix reflectint tot el que s'ha dit quant a distribució de dones i homes segons llocs de treball relacionats amb l'assistència, educació, sanitat, sectors.

Així, a manera d'exemple: Auxiliar d'infermeria (330 dones enfront de 32 homes), Educació Social (202-106), Ajudant de neteja (247-12), Ayudante de residència (356-44). Però Agent Mediambiental (213 homes enfront de 73 dones) o Conductor (84-4).

Taula 35. Distribució per Sector Especial, Cos i gènere

Font: Direcció General de la Funció Pública - Dades a 16 de maig de 2016

Sector	Cos	Dones	Hòmens	Total	%Dones	%Hòmens
ESPECIAL	Acció social i administració dels servicis socials	73	28	101	72,28%	27,72%
ESPECIAL	Administració del medi ambient	32	40	72	44,44%	55,56%
ESPECIAL	Advocacia de la Generalitat	40	24	64	62,50%	37,50%
ESPECIAL	Agents mediambientals	40	213	253	15,81%	84,19%
ESPECIAL	Auxiliar de cuina	73	51	124	58,87%	41,13%
ESPECIAL	Auxiliar de laboratori	5	2	7	71,43%	28,57%
ESPECIAL	Auxiliar de manteniment de fusteria	1	2	3	33,33%	66,67%
ESPECIAL	Auxiliar de manteniment de llanterneria	1	8	9	11,11%	88,89%
ESPECIAL	Auxiliar de manteniment de magatzem	3	2	5	60,00%	40,00%
ESPECIAL	Auxiliar de manteniment de manyeria		2	2	0,00%	100,00%
ESPECIAL	Auxiliar de manteniment de mecànica		3	3	0,00%	100,00%
ESPECIAL	Auxiliar de manteniment de pintura	1		1	100,00%	0,00%
ESPECIAL	Auxiliar de manteniment d'electricitat		6	6	0,00%	100,00%
ESPECIAL	Auxiliar de manteniment d'electrònica		2	2	0,00%	100,00%
ESPECIAL	Auxiliar de manteniment d'obra		2	2	0,00%	100,00%
ESPECIAL	Auxiliar de manteniment general	4	61	65	6,15%	93,85%
ESPECIAL	Auxiliar de pràctiques nauticoesportives	1		1	100,00%	0,00%
ESPECIAL	Auxiliar de prevenció riscos laborals	6		6	100,00%	0,00%
ESPECIAL	Auxiliar de seguretat i salut en el treball	5	2	7	71,43%	28,57%
ESPECIAL	Auxiliar de supervisió i vigilància d'obres públiques	7	24	31	22,58%	77,42%
ESPECIAL	Auxiliar d'inspecció de pesca marítima		2	2	0,00%	100,00%
ESPECIAL	Auxiliar d'investigació camp	8	8	16	50,00%	50,00%
ESPECIAL	Auxiliar d'investigació de laboratori	15	2	17	88,24%	11,76%
ESPECIAL	Auxiliars d'autòpsia	1	2	3	33,33%	66,67%
ESPECIAL	Auxiliars d'explotació portuària	8	27	35	22,86%	77,14%
ESPECIAL	Auxiliars d'infermeria	330	32	362	91,16%	8,84%
ESPECIAL	Avaluació del medi ambient	8	6	14	57,14%	42,86%
ESPECIAL	Capatàs agrícola de l'administració de la Generalitat		6	6	0,00%	100,00%
ESPECIAL	Científic titular	4	8	12	33,33%	66,67%
ESPECIAL	Educació ambiental	2	1	3	66,67%	33,33%
ESPECIAL	Educació social	202	106	308	65,58%	34,42%
ESPECIAL	Enginyeria tècnica agrícola	99	104	203	48,77%	51,23%
ESPECIAL	Escala auxiliar veterinària	1		1	100,00%	0,00%
ESPECIAL	Especialistes d'atenció socio sanitària de l'administració de la Generalitat	149	38	187	79,68%	20,32%
ESPECIAL	Especialistes de cuina de l'administració de la Generalitat	4	1	5	80,00%	20,00%
ESPECIAL	Especialistes de manteniment de l'administració de la Generalitat	1	24	25	4,00%	96,00%
ESPECIAL	Especialistes en anàlisi de laboratori de l'administració de la Generalitat	4	6	10	40,00%	60,00%
ESPECIAL	Especialistes en camps i collites de l'administració de la Generalitat		1	1	0,00%	100,00%

Sector	Cos	Dones	Hòmens	Total	%Dones	%Hòmens
ESPECIAL	Especialistes en comunicacions i emergències de l'administració de la Generalitat	1	5	6	16,67%	83,33%
ESPECIAL	Especialistes en delineació de l'administració de la Generalitat	8	20	28	28,57%	71,43%
ESPECIAL	Especialistes en Educació Especial de l'administració de la Generalitat	917	101	1018	90,08%	9,92%
ESPECIAL	Especialistes en Educació Infantil de l'administració de la Generalitat	284	8	292	97,26%	2,74%
ESPECIAL	Especialistes en pesca marítima de l'administració de la Generalitat		1	1	0,00%	100,00%
ESPECIAL	Especialistes en prevenció de riscos laborals de l'administració de la Generalitat	1	1	2	50,00%	50,00%
ESPECIAL	Especialistes en sistemes i tecnologies de la informació de l'ad. de la Generalitat	22	58	80	27,50%	72,50%
ESPECIAL	Especialistes mecànics de l'administració de la Generalitat		3	3	0,00%	100,00%
ESPECIAL	Especialistes obres públiques de l'administració de la Generalitat	4	13	17	23,53%	76,47%
ESPECIAL	Especialistes tècnics en investigació de l'administració de la Generalitat	2	5	7	28,57%	71,43%
ESPECIAL	Facultatiu d'arxius i biblioteques	10	5	15	66,67%	33,33%
ESPECIAL	Facultatiu de documentació	10	4	14	71,43%	28,57%
ESPECIAL	Governants/subgovernants	16	2	18	88,89%	11,11%
ESPECIAL	Inspecció del medi ambient	3	7	10	30,00%	70,00%
ESPECIAL	Investigació i experimentació agrària	10	17	27	37,04%	62,96%
ESPECIAL	Investigador	2	6	8	25,00%	75,00%
ESPECIAL	Laborants	2	5	7	28,57%	71,43%
ESPECIAL	Logopèdia	2		2	100,00%	0,00%
ESPECIAL	Medicina del treball	7	3	10	70,00%	30,00%
ESPECIAL	Monitors terapèutics	10	1	11	90,91%	9,09%
ESPECIAL	Professor d'investigació	3	3	6	50,00%	50,00%
ESPECIAL	Riscos laborals	5	10	15	33,33%	66,67%
ESPECIAL	Superior de gestió d'administració socio sanitària de l'administració de la Generalitat	114	32	146	78,08%	21,92%
ESPECIAL	Superior de gestió d'arxivística, biblioteconomia i documentació de l'ad. de la Generalitat	2	1	3	66,67%	33,33%
ESPECIAL	Superior de gestió de promoció lingüística de l'administració de la Generalitat	28	20	48	58,33%	41,67%
ESPECIAL	Superior de gestió de seguretat pública de l'administració de la Generalitat	2	8	10	20,00%	80,00%
ESPECIAL	Superior de gestió de tributs de l'Administració de la Generalitat	1		1	100,00%	0,00%
ESPECIAL	Superior de gestió d'emergències de l'administració de la Generalitat	7	8	15	46,67%	53,33%
ESPECIAL	Superior de gestió en acció social de l'administració de la Generalitat	2		2	100,00%	0,00%
ESPECIAL	Superior de gestió en activitat física i esport de l'administració de la Generalitat		1	1	0,00%	100,00%
ESPECIAL	Superior de gestió en activitats turístiques de l'administració de la Generalitat	8	3	11	72,73%	27,27%
ESPECIAL	Superior de gestió en administració cultural de l'administració de la Generalitat	13	4	17	76,47%	23,53%
ESPECIAL	Superior de gestió en arquitectura de l'administració de la Generalitat	21	51	72	29,17%	70,83%
ESPECIAL	Superior de gestió en economia domèstica de l'administració de la Generalitat	11	22	33	33,33%	66,67%
ESPECIAL	Superior de gestió en enginyeria tècnica agrícola de l'administració de la Generalitat	1	6	7	14,29%	85,71%
ESPECIAL	Superior de gestió en enginyeria tècnica de mines de l'administració de la Generalitat	1	6	7	14,29%	85,71%
ESPECIAL	Superior de gestió en enginyeria tècnica de telecomunicacions de l'ad. de la Generalitat	1	5	6	16,67%	83,33%
ESPECIAL	Superior de gestió en enginyeria tècnica en informàtica de l'ad. de la Generalitat	37	39	76	48,68%	51,32%
ESPECIAL	Superior de gestió en enginyeria tècnica en obres públiques de l'ad. de la Generalitat	5	30	35	14,29%	85,71%
ESPECIAL	Superior de gestió en enginyeria tècnica forestal de l'administració de la Generalitat	6	14	20	30,00%	70,00%
ESPECIAL	Superior de gestió en enginyeria tècnica industrial de l'administració de la Generalitat	7	19	26	26,92%	73,08%
ESPECIAL	Superior de gestió en fisioteràpia de l'administració de la Generalitat	113	35	148	76,35%	23,65%

Sector	Cos	Dones	Hòmens	Total	%Dones	%Hòmens
ESPECIAL	Superior de gestió en formació i inserció professional de l'administració de la Generalitat	1		1	100,00%	0,00%
ESPECIAL	Superior de gestió en geodèsia i cartografia de l'administració de la Generalitat		2	2	0,00%	100,00%
ESPECIAL	Superior de gestió en prevenció de riscos laborals de l'administració de la Generalitat	15	16	31	48,39%	51,61%
ESPECIAL	Superior de gestió en seguretat i salut en el treball de l'administració de la Generalitat	13	22	35	37,14%	62,86%
ESPECIAL	Superior de gestió estadística de l'administració de la Generalitat	6	6	12	50,00%	50,00%
ESPECIAL	Superior d'interventors i auditors de la Generalitat	30	15	45	66,67%	33,33%
ESPECIAL	Superior tècnic d'anàlisi, gestió i ordenació del territori, urbanisme i paisatge	1	2	3	33,33%	66,67%
ESPECIAL	Superior tècnic d'activitat física i esport de l'administració de la Generalitat	2	12	14	14,29%	85,71%
ESPECIAL	Superior tècnic d'administració cultural de l'administració de la Generalitat	16	15	31	51,61%	48,39%
ESPECIAL	Superior tècnic d'arquitectura de l'administració de la Generalitat	51	58	109	46,79%	53,21%
ESPECIAL	Superior tècnic d'arxivística, biblioteconomia i documentació de l'ad. de la Generalitat	6	3	9	66,67%	33,33%
ESPECIAL	Superior tècnic de comunicació i relacions informatives de l'ad. de la Generalitat	28	3	31	90,32%	9,68%
ESPECIAL	Superior tècnic de control analític i seguretat agroalimentària de l'Ad de la Generalitat	13	8	21	61,90%	38,10%
ESPECIAL	Superior tècnic de facultatius de l'Administració de Justícia de l'Ad. de la Generalitat	1		1	100,00%	0,00%
ESPECIAL	Superior tècnic de geodèsia i cartografia de l'administració de la Generalitat	6	6	12	50,00%	50,00%
ESPECIAL	Superior tècnic de gestió d'emergències i protecció civil de l'Ad. de la Generalitat	3	5	8	37,50%	62,50%
ESPECIAL	Superior tècnic de laboratori de l'administració de la Generalitat	7	7	14	50,00%	50,00%
ESPECIAL	Superior Tècnic de l'administració del medi ambient de l'administració de la Generalitat	1	2	3	33,33%	66,67%
ESPECIAL	Superior tècnic de Medicina de l'administració de la Generalitat	50	25	75	66,67%	33,33%
ESPECIAL	Superior tècnic de psicologia de l'administració de la Generalitat	83	23	106	78,30%	21,70%
ESPECIAL	Superior tècnic de psicopedagogia de l'administració de la Generalitat	20	11	31	64,52%	35,48%
ESPECIAL	Superior tècnic de seguretat i salut en el treball de l'administració de la Generalitat	5	9	14	35,71%	64,29%
ESPECIAL	Superior tècnic de tecnologia agroalimentària de l'administració de la Generalitat	1	9	10	10,00%	90,00%
ESPECIAL	Superior tècnic de traducció i interpretació lingüística de l'administració de la Generalitat	5	2	7	71,43%	28,57%
ESPECIAL	Superior tècnic de veterinària de l'administració de la Generalitat	68	65	133	51,13%	48,87%
ESPECIAL	Superior tècnic d'enginyeria agrònoma de l'administració de la Generalitat	53	84	137	38,69%	61,31%
ESPECIAL	Superior tècnic d'enginyeria de camins, canals i ports de l'administració de la Generalitat	7	41	48	14,58%	85,42%
ESPECIAL	Superior tècnic d'enginyeria de forests de l'administració de la Generalitat	2	22	24	8,33%	91,67%
ESPECIAL	Superior tècnic d'enginyeria de mines de l'administració de la Generalitat	3	8	11	27,27%	72,73%
ESPECIAL	Superior tècnic d'enginyeria de telecomunicacions de l'administració de la Generalitat	7	15	22	31,82%	68,18%
ESPECIAL	Superior tècnic d'enginyeria en informàtica	64	92	156	41,03%	58,97%
ESPECIAL	Superior tècnic d'enginyeria industrial de l'administració de la Generalitat	9	19	28	32,14%	67,86%
ESPECIAL	Superior tècnic d'estadística de l'administració de la Generalitat	16	12	28	57,14%	42,86%
ESPECIAL	Superior tècnic d'Inspectors de Tributs de l'Administració de la Generalitat	38	21	59	64,41%	35,59%
ESPECIAL	Superior tècnic d'investigadors científics de l'administració de la Generalitat	1		1	100,00%	0,00%
ESPECIAL	Superior tècnic en acció social i ad. de servicis socials de l'ad. de la Generalitat	40	18	58	68,97%	31,03%
ESPECIAL	Tècnic d'arxius i biblioteques	35	16	51	68,63%	31,37%
ESPECIAL	Tècnic de fons documentals	5	2	7	71,43%	28,57%
ESPECIAL	Tecnòleg especialista	1	1	2	50,00%	50,00%
ESPECIAL	Teràpia ocupacional	20	4	24	83,33%	16,67%
ESPECIAL	Treball social	191	42	233	81,97%	18,03%
		3751	2151	5902	63,55%	36,45%

Sector	Cos	Dones	Hòmens	Total	%Dones	%Hòmens
ESPECIAL	Superior de gestió en formació i inserció professional de l'administració de la Generalitat	1		1	100,00%	0,00%
ESPECIAL	Superior de gestió en geodèsia i cartografia de l'administració de la Generalitat		2	2	0,00%	100,00%
ESPECIAL	Superior de gestió en prevenció de riscos laborals de l'administració de la Generalitat	15	16	31	48,39%	51,61%
ESPECIAL	Superior de gestió en seguretat i salut en el treball de l'administració de la Generalitat	13	22	35	37,14%	62,86%
ESPECIAL	Superior de gestió estadística de l'administració de la Generalitat	6	6	12	50,00%	50,00%
ESPECIAL	Superior d'interventors i auditors de la Generalitat	30	15	45	66,67%	33,33%
ESPECIAL	Superior tècnic d'anàlisi, gestió i ordenació del territori, urbanisme i paisatge	1	2	3	33,33%	66,67%
ESPECIAL	Superior tècnic d'activitat física i esport de l'administració de la Generalitat	2	12	14	14,29%	85,71%
ESPECIAL	Superior tècnic d'administració cultural de l'administració de la Generalitat	16	15	31	51,61%	48,39%
ESPECIAL	Superior tècnic d'arquitectura de l'administració de la Generalitat	51	58	109	46,79%	53,21%
ESPECIAL	Superior tècnic d'arxivística, biblioteconomia i documentació de l'ad. de la Generalitat	6	3	9	66,67%	33,33%
ESPECIAL	Superior tècnic de comunicació i relacions informatives de l'ad. de la Generalitat	28	3	31	90,32%	9,68%
ESPECIAL	Superior tècnic de control analític i seguretat agroalimentària de l'Ad de la Generalitat	13	8	21	61,90%	38,10%
ESPECIAL	Superior tècnic de facultatius de l'Administració de Justícia de l'Ad. de la Generalitat	1		1	100,00%	0,00%
ESPECIAL	Superior tècnic de geodèsia i cartografia de l'administració de la Generalitat	6	6	12	50,00%	50,00%
ESPECIAL	Superior tècnic de gestió d'emergències i protecció civil de l'Ad. de la Generalitat	3	5	8	37,50%	62,50%
ESPECIAL	Superior tècnic de laboratori de l'administració de la Generalitat	7	7	14	50,00%	50,00%
ESPECIAL	Superior Tècnic de l'administració del medi ambient de l'administració de la Generalitat	1	2	3	33,33%	66,67%
ESPECIAL	Superior tècnic de Medicina de l'administració de la Generalitat	50	25	75	66,67%	33,33%
ESPECIAL	Superior tècnic de psicologia de l'administració de la Generalitat	83	23	106	78,30%	21,70%
ESPECIAL	Superior tècnic de psicopedagogia de l'administració de la Generalitat	20	11	31	64,52%	35,48%
ESPECIAL	Superior tècnic de seguretat i salut en el treball de l'administració de la Generalitat	5	9	14	35,71%	64,29%
ESPECIAL	Superior tècnic de tecnologia agroalimentària de l'administració de la Generalitat	1	9	10	10,00%	90,00%
ESPECIAL	Superior tècnic de traducció i interpretació lingüística de l'administració de la Generalitat	5	2	7	71,43%	28,57%
ESPECIAL	Superior tècnic de veterinària de l'administració de la Generalitat	68	65	133	51,13%	48,87%
ESPECIAL	Superior tècnic d'enginyeria agrònoma de l'administració de la Generalitat	53	84	137	38,69%	61,31%
ESPECIAL	Superior tècnic d'enginyeria de camins, canals i ports de l'administració de la Generalitat	7	41	48	14,58%	85,42%
ESPECIAL	Superior tècnic d'enginyeria de forests de l'administració de la Generalitat	2	22	24	8,33%	91,67%
ESPECIAL	Superior tècnic d'enginyeria de mines de l'administració de la Generalitat	3	8	11	27,27%	72,73%
ESPECIAL	Superior tècnic d'enginyeria de telecomunicacions de l'administració de la Generalitat	7	15	22	31,82%	68,18%
ESPECIAL	Superior tècnic d'enginyeria en informàtica	64	92	156	41,03%	58,97%
ESPECIAL	Superior tècnic d'enginyeria industrial de l'administració de la Generalitat	9	19	28	32,14%	67,86%
ESPECIAL	Superior tècnic d'estadística de l'administració de la Generalitat	16	12	28	57,14%	42,86%
ESPECIAL	Superior tècnic d'Inspectors de Tributs de l'Administració de la Generalitat	38	21	59	64,41%	35,59%
ESPECIAL	Superior tècnic d'investigadors científics de l'administració de la Generalitat	1		1	100,00%	0,00%
ESPECIAL	Superior tècnic en acció social i ad. de servicis socials de l'ad. de la Generalitat	40	18	58	68,97%	31,03%
ESPECIAL	Tècnic d'arxius i biblioteques	35	16	51	68,63%	31,37%
ESPECIAL	Tècnic de fons documentals	5	2	7	71,43%	28,57%
ESPECIAL	Tecnòleg especialista	1	1	2	50,00%	50,00%
ESPECIAL	Teràpia ocupacional	20	4	24	83,33%	16,67%
ESPECIAL	Treball social	191	42	233	81,97%	18,03%
		3751	2151	5902	63,55%	36,45%

Sector	Cos	Dones	Hòmens	Total	%Dones	%Hòmens
INDISTINTO/DOCENTE	Superior de gestió d'administració general de l'administració de la Generalitat	1	1	2	50,00%	50,00%
INDISTINTO/DOCENTE	Superior tècnic d'activitat física i esport de l'administració de la Generalitat	4		4	100,00%	0,00%
INDISTINTO/DOCENTE	Superior tècnic d'administració cultural de l'administració de la Generalitat	5		5	100,00%	0,00%
INDISTINTO/DOCENTE	Superior tècnic d'administració general de l'administració de la Generalitat	13	17	30	43,33%	56,67%
INDISTINTO/DOCENTE	Superior tècnic d'arquitectura de l'administració de la Generalitat	1		1	100,00%	0,00%
INDISTINTO/DOCENTE	Superior tècnic de psicopedagogia de l'administració de la Generalitat	8	9	17	47,06%	52,94%
INDISTINTO/DOCENTE	Superior tècnic de traducció i interpretació lingüística de l'ad. de la Generalitat	3	3	6	50,00%	50,00%
INDISTINTO/DOCENTE	Superior tècnic d'estadística de l'administració de la Generalitat	1		1	100,00%	0,00%
INDISTINTO/JUSTICIA	Superior tècnic d'administració general de l'administració de la Generalitat	1	1	2	50,00%	50,00%
INDISTINTO/SANITARI	Medicina del treball	1		1	100,00%	0,00%
INDISTINTO/SANITARI	Superior tècnic d'administració general de l'administració de la Generalitat	4		4	100,00%	0,00%
INDISTINTO/SANITARI	Superior tècnic de Medicina de l'administració de la Generalitat	1		1	100,00%	0,00%
INDISTINTO/SANITARI	Superior tècnic d'enginyeria de telecomunicacions de l'ad. de la Generalitat	1		1	100,00%	0,00%
INDISTINTO/SANITARI	Superior tècnic d'enginyeria en informàtica	2		2	100,00%	0,00%
INDISTINTO/SANITARI	Superior tècnic d'enginyeria industrial de l'administració de la Generalitat	1		1	100,00%	0,00%
INDISTINTO/SANITARI	Superior tècnic d'estadística de l'administració de la Generalitat	1		1	100,00%	0,00%
		232	180	412	56,31%	43,69%

Taula 37. Distribució per Sector d'agrupació professional funcional, Cos i gènere

Font: Direcció General de la Funció Pública - Dades a 16 de maig de 2016

Sector	Cos	Dones	Hòmens	Total	%Dones	%Hòmens
AGRUP. PROF. FUNC.	Ajudant de bugaderia	5	1	6	83,33%	16,67%
AGRUP. PROF. FUNC.	Ajudant de cuina	48	5	53	90,57%	9,43%
AGRUP. PROF. FUNC.	Ajudant de laboratori	4	1	5	80,00%	20,00%
AGRUP. PROF. FUNC.	Ajudant de manteniment de fusteria		1	1	0,00%	100,00%
AGRUP. PROF. FUNC.	Ajudant de manteniment de jardineria	1		1	100,00%	0,00%
AGRUP. PROF. FUNC.	Ajudant de manteniment de magatzem	5	8	13	38,46%	61,54%
AGRUP. PROF. FUNC.	Ajudant de manteniment d'obra	1	5	6	16,67%	83,33%
AGRUP. PROF. FUNC.	Ajudant de manteniment general	14	62	76	18,42%	81,58%
AGRUP. PROF. FUNC.	Ajudant de menjador	18	1	19	94,74%	5,26%
AGRUP. PROF. FUNC.	Ajudant de neteja	247	12	259	95,37%	4,63%
AGRUP. PROF. FUNC.	Ajudant de residència/servicis	356	44	400	89,00%	11,00%
AGRUP. PROF. FUNC.	Ajudant d'instal·lacions esportives	3	2	5	60,00%	40,00%
AGRUP. PROF. FUNC.	Maquinista d'aigües		3	3	0,00%	100,00%
AGRUP. PROF. FUNC.	Peó agrari		7	7	0,00%	100,00%
AGRUP. PROF. FUNC.	Peó d'infraestructures		1	1	0,00%	100,00%
AGRUP. PROF. FUNC.	Peó forestal		2	2	0,00%	100,00%
AGRUP. PROF. FUNC.	Subalterns	1106	566	1672	66,15%	33,85%
AGRUP. PROF. FUNC.	Vigilant	30	35	65	46,15%	53,85%
		1838	756	2594	70,86%	29,14%

La taula 37 és especialment cridanera perquè les dades pertanyen a les agrupacions Professionals Funcionaris i els llocs copats per les dones són llocs amb unes característiques i exigències posturals en el seu exercici diari amb seriosos riscos per a la salut.

Taula 38. Distribució de la massa salarial per grup i gènere

Font: Direcció General de la Funció Pública - Dades a 16 de maig de 2016

Grup Titulació	Dones	Massa Salarial (MS)	MS Mitjana	Hòmens	Masa Salarial (MS)	MS Mitjana
A1	1.328	4.335.206,57 €	3.264,46 €	1.068	3.655.632,38 €	3.422,88 €
A2	1.476	3.296.903,75 €	2.233,67 €	859	2.116.403,32 €	2.463,80 €
C1	3.027	5.146.553,19 €	1.700,22 €	1.204	2.283.963,12 €	1.896,98 €
C2	2.591	3.759.415,02 €	1.450,95 €	1.108	1.666.121,21 €	1.503,72 €
APF	1.757	2.105.679,40 €	1.198,45 €	747	921.239,70 €	1.233,25 €
Eventuales	19	61.802,34 €	3.252,75 €	39	126.008,11 €	3.230,98 €
Total	10.198	18.705.560,27 €	1.834,24 €	5.025	10.769.367,84 €	2.143,16 €

Taula 39. Diferència de la mitjana salarial entre hòmens i dones

Font: Direcció General de la Funció Pública - Dades a 16 de maig de 2016

Grup de Titulació	Diferència Dones-Hòmens
A1	-158,41 €
A2	-230,12 €
C1	-196,76 €
C2	-52,77 €
APF	-34,80 €
Eventuales	21,78 €
Total	-308,92 €

A la vista de les taules 38 i 39 s'observa que el col·lectiu de dones cobra, de mitjana, un 14,41% menys que el d'homes

Dades resultants de creuar la informació continguda en l'aplicació de gestió de nòmina SIGNE facilitada per la Conselleria d'Hisenda i Model Econòmic i l'aplicació de gestió de personal de l'Administració de la Generalitat, HUMAN 1. (no figuren les dades relatives ni a l'IVIA ni a l'Institut Cartogràfic, que tenen sistemes de nòmina propis)

La **taula 38 -referida a la massa salarial per grup de titulació**, mostra diferències salarials que situen la mitjana salarial de les dones per baix de la dels homes en tots els grups de titulació.

Excepció feta sota l'epígraf de "eventual", on la massa salarial de les dones és lleugerament superior.

Finalment, aquesta diferència de la **mitjana salarial entre dones i homes per grup de titulació (taula 39)** suposa una mitjana total de -308,92€ i és en el subgrup A2 on és més alta, -230,12€..